



Implenia

**IMPLENIA
SVERIGE AB
HÅLLBARHETS-
RAPPORT
2022**



HÅLLBARHET PÅ IMPLENIA

Hållbarhetsarbetet är integrerat i hela Implenias verksamhet i Sverige ABs verksamhet.



HUVUDSÄTE I SCHWEIZ



OMSÄTTNING I SVERIGE

Ca. 2.965 MSEK

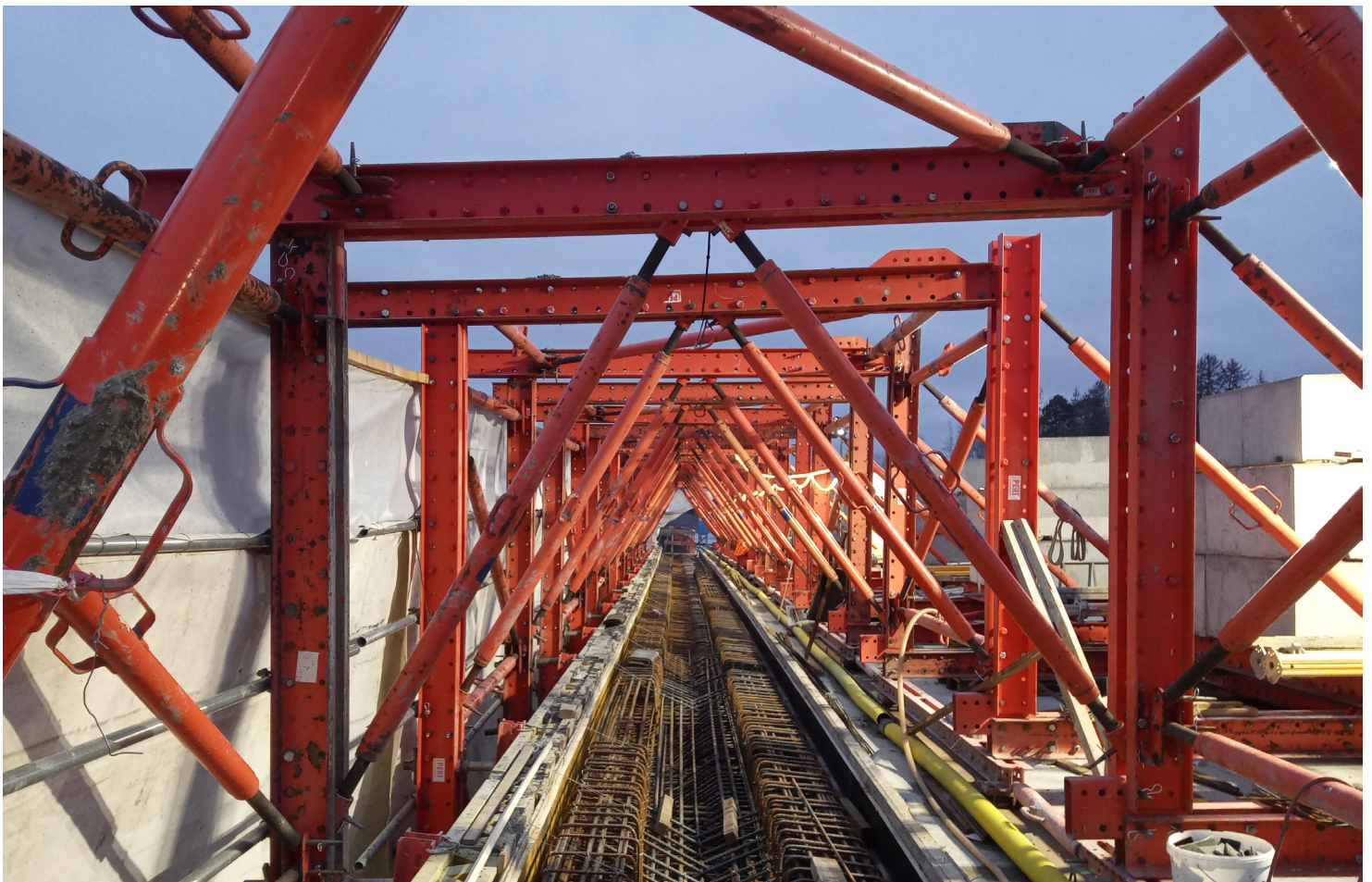


VÅRA ANSTÄLLDA

- Omkring 420 anställda, fördelade på
 - Ledning och administrastion
 - Yrkesarbetare

Hållbarhetsarbetet är integrerat i hela Implenias verksamhet (fortsättningsvis benämmt Implenias Sverige). För verksamheten är det viktigt att vara hållbar ur ett miljömässigt, socialt och ekonomiskt perspektiv. Implenias Sverige är övertygade om att ett aktivt och integrerat hållbarhetsarbete är en förutsättning för att skapa och utveckla hållbara samhällen för nuvarande och kommande generationer. Vårt hållbarhetsarbete möjliggör även ett fortsatt långsiktigt värdeskapande för våra kunder, medarbetare och övriga intressenter.

Denna hållbarhetsrapport för år 2022 avser verksamheten inom Implenias Sverige. Implenias Sverige ingår i Implenias-koncernen, Implenias AG.



Under år 2020 beslutade Implenia-koncernen om en femårsplan för långsiktiga hållbarhetsmål. Koncernen och Implenia Sverige anser att långsiktiga mål är en förutsättning för att möjliggöra ett strategiskt och långsiktigt hållbarhetsarbete. Implenia AG har fastställt 12 övergripande mål med totalt 38 delmål fram till 2025. Måluppföljning sker kvartalsvis och vid utgången av 2022 är koncernens bedömning att samtliga mål följer tidplanen.

Under år 2022 har Implenia Sverige integrerat delmålen i den svenska verksamheten. Vidare har mål nummer fyra och ett par delmål justerats och förtydligats.

HÅLLBARHET I ALLT VI GÖR

Implenia ska inte bara **tänka** på hållbarhet, men också **handla** hållbart och visa **konkreta resultat** av arbetet.

1 HÅLLBAR UTVECKLING OCH KONSTRUKTION	2 HÅLLBAR LEVERANTÖRSKEDJA	3 ECO CONSTRUCTION SITE	4 CO2 REDUCERING
Vi utvecklar och bygger enligt de högsta hållbarhetsstandarderna och bidrar till deras vidareutveckling.	Vi jobbar med hållbara partners och förbättras ständigt tillsammans.	Vi övertygar och stöttar våra kunder genom att erbjuda projektspecifika hållbarhetskoncept och implementera enastående hållbara lösningar under byggandet.	Vi siktar på nettonollutsläpp till 2050 och en minskning av våra koncerngemensamma CO2-utsläpp med 15 % till 2025.
5 SKYDD AV MILJÖN	6 CIRKULÄR EKONOMI	7 MILJÖ I VÅRT DNA	8 ENGAGERADE MEDARBETARE
Vi genomför en professionell miljöledning för alla projekt för att förebygga miljöincidenter.	Vi utvecklar nya cirkulära affärsmodeller och främjar stängning av materialkretslopp.	Vi lever upp till hållbarhet i våra dagliga handlingar och kommunicerar transparent vårt lärande och våra resultat.	Vi siktar på noll olyckor, står villkorslöst för säkerhet i arbetet, moderna arbetsförhållanden, hög medarbetarnöjdhet och låg fluktuationsgrad.
9 IMPLENIA UTAN GRÄNSER	10 ETISK STYRNING	11 HÅLLBAR FINANSIERING	12 DIGITALA OCH INTEGRERADE PROCESSER
Vi engagerar oss i sociala partnerskap och samarbetar med våra intressenter utanför byggarbetsplatsen.	Vi lever en nolltoleranspolicy mot regelöverträdelser, gör alltid affärer på ett ansvarsfullt och etiskt sätt och kräver samma beteende från våra partners.	Vi integrerar ESG-kriterier i våra affärs- och investeringsbeslut för kunder, investerare och samhället i stort.	Vi befäster vårt rykte för operativ excellens och högkvalitativa standarder.



EXEMPEL FRÅN
VERKSAMHETEN

Implenia Sverige lägger stort fokus på medarbetarnas idéer och initiativ. Nedan presenteras hållbarhetsinitiativ som har genomförts av medarbetare under året. Initiativen sprids vidare inom hela koncernen samt till branschen i stort, via bland annat sociala medier och olika branschforum.



Social hållbarhet

Vi har under år 2022 bedrivit flera kampanjer i syfte att främja den sociala hållbarheten på såväl nationell som internationell nivå. Vi har kunnat stödja föreningen Vi skogen, UNHCR:s Akuta hjälp för Ukraina samt Prostatacancerförbundets årliga kampanj "Mustaschkampen". Försäljning av Implenia Sveriges begagnade IT-utrustning gick oavkortat till insamlingen för Ukraina, med anledningen av den humanitära krisen efter Rysslands invasion.

Maskiner och fordon som uppfyller högt ställda miljökrav



Vi eftersträvar en hållbar utveckling, inte minst genom att bidra till den ekologiska hållbarheten genom miljösatningar och samarbeten med maskinleverantörer. Verksamheten har länge varit intresserad av att hitta en eldriven pickup som passar kraven och behoven. Som ett steg mot en eldriven fordonspark har verksamheten under 2022 köpt in en 100% eldriven pickup. Pickupen kommer att utvärderas för vidare beslut gällande inköp av ytterligare eldrivna pickuper. Via en samarbetspartner testas under 2022–2023 världens första helelektriska bergtrailer på ett av tunnelprojekten. Ett utvecklingsprojekt, i syfte att tillverka världens första maskin med biobaserad hydraulolja, har genomförts tillsammans med en maskinleverantör. Detta resulterade i lastmaskinen Sandvik TORO™ LH517i – LHD (Load Haul Dump) med en skopa på hela 8,6 m³ och kapacitet på cirka 17 ton berg. Maskinen som lanserades år 2022 tankas dessutom med biodrivmedel.

CEEQUAL betyget Excellent, projekt Hagalund

Projekt Hagalund går i projekt Londonviaduktens fotspår och blev under 2022 verksamhetens andra projekt att erhålla Ceequal-betyget Excellent. I byggskedet uppnådde Implenia Sverige hela 89%, vilket var nära Ceequal-betyget Outstanding. Utöver det ärofyllda betyget erhöles, från beställaren, en hållbarhetsbonus. CEEQUAL, nuvarande BREEAM Infrastructure, är ett hållbarhetscertifieringssystem för projekt inom infrastruktur, anläggning, mark, landskapsutformning och offentliga miljöer. Projekt Hagalund har vidtagit flertalet klimat- och energibesparande åtgärder under projektets gång och således besparat cirka 800 ton CO₂-ekvivalenter samt en energibesparing på cirka 4300 GJ.



Sustainability Assessment, Rating and Awards Scheme for
Civil Engineering, Infrastructure, Landscaping and the Public Realm

**Stockholm Extended Metro Arenastaden: Access
tunnel Hagalund 3715**

Sustainability Performance Assessment

Whole Team Award

Sustainability Performance Rating: Excellent (84.6%)

Assessed using CEEQUAL_Verision 5 for Projects, 2012

Client	Administration for Extended Metro	Assessed By	Assessors
Designers	Region Stockholm		Katja Nagel, Erica Rodén
Constructor	Uppf. Rönnebohus AB		Ragnar Sköglöf
	Implenia Sverige AB	Verifier	Ric Coakley, Alana
		Date	September 2022 (Following an Interim Check & Outline Design Award in March 2021)

On behalf of
BRIEF CONSULT



EXEMPEL FRÅN
VERKSAMHETEN



Hållbarhetsarbete, projekt Varbergstunneln

Projekt Varbergstunneln fick äran att delta på det årliga evenemanget Green Week Varberg under 2022 med tema hållbarhet och cirkulär ekonomi. Evenemanget riktar sig till skola, näringsliv och allmänhet och årets tema var hållbarhet och cirkulär ekonomi. Implemia Sverige har höga hållbarhetsambitioner och fokuserar utöver de ekonomiska målen även på ansvaret gentemot samhället och miljön samt värdesätter ett aktivt och integrerat hållbarhetsarbete. Implemia Sverige presenterade projekt Varbergstunneln för gymnasielever och redogjorde för projektets miljö- och hållbarhetsarbete samt bjöd eleverna på en guddad tur på byggarbetsplatsen.



Kväverening Varbergprojektet

I Varberg har vi testat ett biologiskt reningssystem som renar tunnelvattnet från kväve. Kvävet kommer från det sprängmedel som används vid tunneldrivningen. För att undvika att kväverikt vatten släpps ut och bidrar till övergödning i våra vattendrag har Varbergprojektet installerat ett biologiskt reningssystem vid den södra tunnelmynningen i Breared, som består av tio containrar med bland annat träflis av tall och en kolkälla, kolkällan är mat för bakterier och kvävet omvandlas till ofarlig kvävgas och vatten.



Hypex Bio, nitratfritt sprängmedel

Ett samarbete har påbörjats med det svenska företaget Hypex Bio som leverantör av nitratfritt sprängmedel. Testning och utvärdering av sprängmedlet kommer ske under 2023. Hypex Bio (Hydrogen peroxide explosive – biodegradable), är ett nitratfritt emulsionssprängämne som kan användas i tunneldrivning. Tack vare att det är fritt från nitrat reduceras kvävehalten i processvattnet kraftigt. Vid produktionen av Hypex Bio krävs en mindre mängd energi vilket resulterar i lägre energi- och klimatbelastning under tillverkningsprocessen.



HÅLLBARHET PÅ IMPLERIA

Hållbarhetsarbetet är högt prioriterat inom Implenias Sverige och väl integrerat i det dagliga arbetet. Verksamheten fokuserar på hållbarhet genom att skapa värden för ägare och kunder, vara en attraktiv och inspirerande arbetsplats för dess medarbetare, visa respekt för miljö och omgivningarna samt följa etiska och sociala riktlinjer.

LEDNINGENS UTTALANDE

GRI 2-22

Som en ledande samarbetspartner för utmanande infrastrukturprojekt hjälper vi till att utveckla vår bransch i en hållbar riktning. Vi är väl medvetna om den stora påverkan vår bransch har på miljön, samhället och ekonomin, varför vi har valt hållbarhet som en av våra fem värderingar. Verksamheten har satt upp ambitiösa hållbarhetsmål för år 2025 och 2050 vilka leder och motiverar oss till ett hållbarhetsarbete i rätt riktning.

För att hållbarhetsarbetet ska lyckas anser vi att det är viktigt att arbetet är integrerat i hela verksamheten och att ansvaret gäller i hela leverantörskedjan. Den röda tråden i vårt hållbarhetsarbete återfinns i vår Code of Conduct, policys och i ledningssystemets rutiner och hjälpmedel. Det är genom dessa rutiner och hjälpmedel som hållbarhetsarbetet når hela organisationen och våra samarbetspartners.

Vi vill föregå med gott exempel inom branschen och vår ambition är att göra skillnad inom hela hållbarhetsområdet. Tack vare våra kunniga och duktiga medarbetare och deras drivkraft gällande innovativa lösningar ligger vi i framkant när det gäller att forma branschen i en hållbar riktning. Vi är även stolta över de nya möjligheterna som vi har skapat med samarbetspartners under året för att driva utvecklingen framåt.

Vi är motiverade för att under 2023 fortsätta vårt hållbarhetsarbete tillsammans med våra medarbetare, våra beställare och samarbetspartners samt våra investerare.

Ledningen Implenias Sverige AB

ÖVERSIKT IMPLENIA SVERIGE AB

Implenia Sverige AB har många års erfarenhet och kompetens inom utmanande infrastrukturprojekt.

GRI 2-1, 2-2, 2-6, 2-8

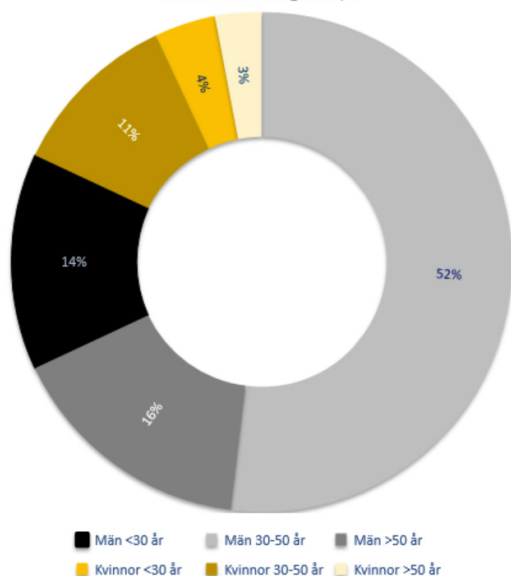
Implenia Sverige har många års erfarenhet och kompetens inom utmanande infrastrukturprojekt. Verksamheten tillhandahåller tjänster inom betongkonstruktion, broar, tunnlar och bergrum samt väg- och anläggningsarbeten, både som total- och genomförandeentreprenör. Verksamheten producerar inget eget byggnadsmaterial och äger inga egna fabriker eller markområden. Implenia Sverige är en del av koncernen Implenia AG, som är den ledande leverantören av byggtjänster i Schweiz. Koncernen har dessutom en stark ställning på den tyska, österrikiska, franska och norska bygg- och infrastrukturmarknaden. Implenia AG är noterat på SIX Swiss Exchange (IMPN, CH0023868554). Ekonomiska resultat hittas i koncernens årsrapport.

Inom Implenia AG arbetar drygt 7 800 medarbetare från cirka 92 olika nationer. Implenia AG grundades 2006 efter sammanslagningen av Zschokke och Batigroup och har över 150 års erfarenhet inom branschen. Implenia Sverige AB har funnits på den svenska marknaden sedan 2014 och det väletablerade tyska företaget Bilfinger Construction, med verksamhet i bland annat Sverige, införlivades i koncernen 2015.

Implenia Sverige är verksam gentemot den offentliga- och privata sektorn med nio aktiva projekt samt två Joint Venture-projekt under 2022. Kunder inkluderar förvaltningsmyndigheter och städer. Under 2022 pågick projekt inom tre orter med koncentration i Stockholm- och Göteborgsregionen. Kontor för ledningen och administration finns i Göteborg och Stockholm. Målsättningen är att vara den ledande samarbetspartnern för utmanande infrastruktur och verksamheten har vuxit snabbt sedan den införlivades i Implenia-koncernen år 2015. Vid årsslutet 2022 hade Implenia Sverige 417 egna anställda, med en jämn fördelning av 50% yrkesarbetare och 50% tjänstemän. Inom projekten anlitas underentreprenörer och beroende på exempelvis typ av projekt varierar antalet anlitade underentreprenörer.

Nedan presenteras statistik över Implenias medarbetare. Medelåldern år 2022 var 40,5 år, 96% av alla anställda hade tillsvidareanställning och 99 % av alla anställda arbetade heltid. Personalomsättningen år 2022 var 33,8%

Alderstordelning 2022, %



Personalutveckling 2022 (2021)

	Nyanställda	Nyanställda	Avslutade tjänster
Kvinnor <30 år	13 (6)	10% (6%)	9 (13)
Kvinnor 30-50 år	10 (10)	8% (10%)	7 (22)
Kvinnor >50 år	0 (3)	0% (3%)	2 (3)
Män <30 år	29 (30)	22% (31%)	29 (36)
Män 30-50 år	64 (42)	48% (43%)	91 (85)
Män >50 år	17 (7)	13% (7%)	20 (19)
Personalomsättning	33,8%	(35,8%)	



Vision, Mission och Value

Engagemang med kunder och medarbetare i fokus

GRI 2-23

Implenia Sverige delar vision, mission och value (värderingar) med koncernen, Implenia AG, och har därför valt att inte översätta dessa till svenska. Verksamhetens värderingar har kompletterats med förklarande texter på svenska.

Vision: to be a leading multinational integrated construction and real estate company.

Mission: to sustainably develop properties and construct buildings as well as infrastructure with and for people to fit their modern living, working and mobility needs.

Value: Värderingarna är fundamentet i verksamhetens kultur och ska följas och efterlevas av alla medarbetare. Verksamhetens fem värderingar är gemensamma för hela koncernen. Värderingarna beskriver hur vi ska uppträda och vägleder oss i vårt agerande. Genom våra värderingar gör vi det möjligt för våra medarbetare att fatta beslut, ta ansvar och påverka företagets utveckling i en positiv riktning. Inom Implenia Sverige har vi valt att behålla den engelska benämningen på respektive värdering och komplettera med förklarande texter på svenska.

Excellence: Vi är professionella, drivs av innovation och gillar utmaningar.

Collaboration: Vi respekterar varandra, sätter gemensamma mål och tar tillvara på den samlade kompetensen.

Agility: Vi är lyhörda, ser möjligheter och agerar snabbt.

Sustainability: Vi arbetar säkert och lönsamt, med respekt för miljön, för en hållbar framtid.

Integrity: Vi är ärliga, pålitliga samt agerar respektfullt och etiskt.



GRI 102-10, 102-18, 102-45, 102-48

Implenia AG omfattar aktiviteter inom fyra affärsområden (divisioner) som drar nytta av ömsesidiga synergier inom organisationen och över de geografiska områdena. Entreprenörskapet kombineras med global expertis och lokala relationer. Koncernens divisioner är: Real Estate, Buildings, Civil Engineering och Specialities som stöts av globala funktioner och kompetenscenter. De globala funktionerna (finans, HR, juridik, marknadsföring/kommunikation och IT) stödjer divisionerna och säkerställer övergripande förvaltning av respektive område. Kompetenscentret Project Excellence & Services som innefattar kvalitet, arbetsmiljö, hållbarhet, BIM, Lean och Value Assurance hjälper divisionerna att genomföra projekten. I Sverige finns divisionen Civil Engineering (Infrastruktur) representerad genom Implenia Sverige.

Kartan visar projekt som Implenia Sverige bedrev under år 2022

Tunnelprojekt – Sofia, Lunda, Hagalund, Varberg, Johannelund, Farsta

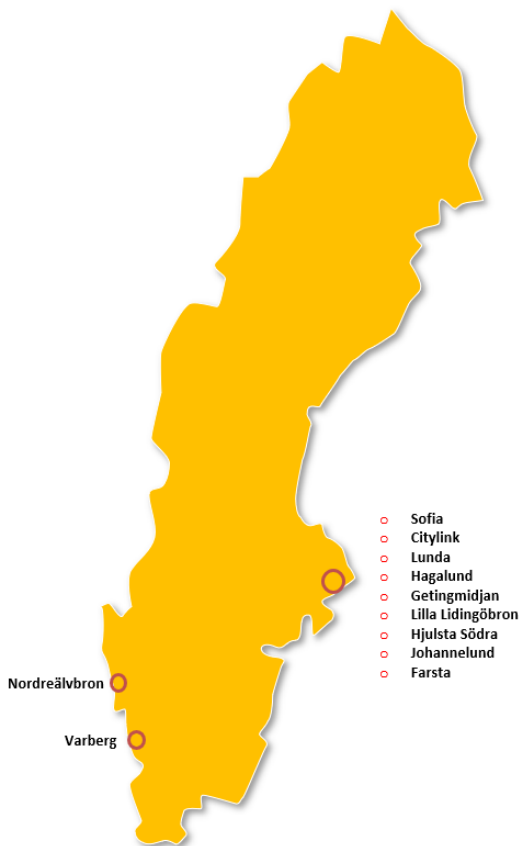
Broprojekt – Nordreälvbron, Getingmidjan, Lilla Lidingöbron

Bergrum/djupförvar – Slussen Bussterminalen, Rönnskär

Via Joint Venture avtal deltog Implenia i två projekt under 2022, Hjulsta Södra och City Link. Dessa projekt ingår inte i hållbarhetsrapporten eftersom Implenia Sverige endast innehar delar av kontraktet och inte kan påverka utförandet till 100%.

Broprojekt – Hjulsta Södra

Tunnelprojekt – City Link, Hjulsta Södra



LEDNINGSGRUPPEN IMPLENIA SVERIGE AB

GRI 2-9, 2-10, 2-11, 2-15

Implenia Sveriges ledningsgrupp består av VD, Sverigechef, Finanschef, HR-chef, Inköpschef, Chefsjurist och Stabschef. Implenia Sverige är helägda av koncernen Implenia AG och Implenia Sverige har därför endast en intern styrelse. Implenia Sveriges ledningsgrupp utgjorde år 2022 av 43% kvinnor och 57% män.

Koncernens högsta ledningsorgan är styrelsen, som utser och övervakar sina operativa chefer, och Implenia Executive Committee (IEC) är koncernens ledningsgrupp. Ingen av styrelsens ledamöter har en operativ ledningsroll för Implenia AG eller något av dess koncernbolag.

HÅLLBARHETS- ORGANISATION

GRI 2-9, 2-12, 2-13, 2-14, 2-17, 2-23, 2-24

Ledningen är ytterst ansvarig för verksamhetens hållbarhetsarbete. Detta betyder att ledningen ansvarar för att verksamheten har förutsättningar att arbeta enligt de lagar och krav som gäller, följa uppsatta mål, riktlinjer och rutiner och att korrekt kompetens och resurser finns samt att en hållbarhetsrapport sammanställs. Projektcheferna ansvarar för det operativa hållbarhetsarbetet inom projekten.

Implenias Sveriges hållbarhetschef ansvarar för det strategiska hållbarhetsarbetet inom verksamheten vilket innefattar nära dialog med ledningen, medarbetare och andra intressenter. Hållbarhetschefen ansvarar för att verksamheten har de rutiner, verktyg och hjälpmedel som krävs för ett lyckat och framgångsrikt hållbarhetsarbete samt att tillsammans med ledningen kommunicera de gemensamma hållbarhetsmålen. Vidare har hållbarhetschefen ett mycket nära samarbete med den globala hållbarhetsavdelningen inom koncernen samt med kollegor i koncernens övriga dotterbolag. En annan viktig roll hos hållbarhetschefen är att stötta och vägleda miljösamordnare, projektchefer samt de centrala funktionerna i deras dagliga arbete. Ansvar för framtagandet av hållbarhetsredovisningen är förankrat hos hållbarhetschefen tillsammans med ledningen.

Miljösamordnare finns inom respektive projekt som tillsammans med övrig projektorganisation, med ledning av projektchefen, säkerställer att ett aktivt hållbarhetsarbete bedrivs. Miljösamordnarna säkerställer att miljöincidenter rapporteras och utreds, att ett aktivt arbete bedrivs för ökad energieffektivitet och optimering av resursanvändningen samt att lagar och krav efterlevs. Nära samarbete finns, förutom med hållbarhetschefen, även med projektens arbetsmiljö- och kvalitetssamordnare samt inköps- och maskinavdelningen. Ett nära samarbete och kunskapsutbyte finns även i miljösamordnarnas tvärgrupp för att underlätta ett kontinuerligt förbättringsarbete.

På koncernnivå finns "Sustainability Committee" (Hållbarhetskommittén) som består av representanter från alla divisioner och globala funktioner inom koncernen. Implemia Sveriges hållbarhetschef är medlem i kommittén. Hållbarhetskommittén samlas fyra gånger om året för att diskutera aktuella frågeställningar, definiera och följa upp hållbarhetsmål, fatta strategiska beslut och lansera koncernövergripande initiativ kring frågor gällande sociala åtaganden, etiska riktlinjer, arbetsvillkor och miljöskyddsåtgärder. Hållbarhetsrapport för Implemia AG granskas av Hållbarhetskommittén.

HÅLLBARHETSLEDNING

GRI 3-3

Implemia Sverige anser att hållbar utveckling är ett helhetskoncept som måste omsättas i praktiken inom alla verksamhetsområden. Det är ett koncernövergripande ansvar som berör alla aktiviteter och som kräver engagemang från alla anställda, på alla nivåer i verksamheten

Implemia Sverige har ett integrerat processinriktat ledningssystem som gäller hela den svenska verksamheten och är certifierat enligt ISO 9001, ISO 14001, ISO 45001 och ISO 50001. Ledningssystemet finns tillgängligt på intranätet och samtliga medarbetare har åtkomst till detta. Verksamheten styrs av policys inom följande områden: Kvalitet, Arbetsmiljö, Hållbarhet, Jämställdhet, Alkohol- och droger, IT samt Resor.

Ansvar för implementeringen av ledningssystemet vilar direkt på de operativa linjecheferna samt hos de globala funktionerna. Hela verksamheten genomgår externa och interna revisioner. Förutom övergripande direktiv som Code of Conduct (uppförandekod), policys, rutiner och hjälpmedel som finns i ledningssystemet, utformar varje projekt en anpassad projektplan som beskriver hur projektet ska styras. I projektplanen ingår miljöplan, kvalitetsplan och en arbetsmiljöplan. Planerna beskriver hur projektet ska bedrivas för att minimera negativ miljöpåverkan, ta hänsyn till sociala aspekter, bedriva en säker arbetsplats och undvika tillbud och olyckor samt skapa ett strukturerat arbetssätt som säkerställer att lagar och krav följs som i sin tur möjliggör en hög projektkvalitet.

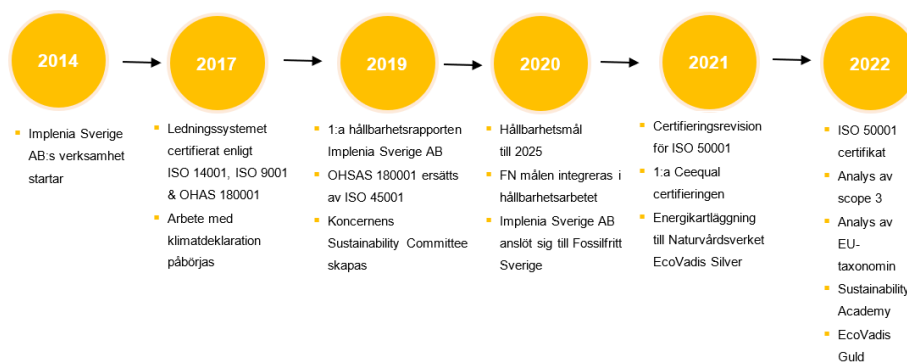
Hållbarhetsmålen för Implemia Sverige grundar sig på globala mål från Implemia AG. Målen anpassas till den svenska verksamheten för att vara meningsfulla, genomförbara och tydliga, vilket skapar engagemang och delaktighet. Verksamheten följer upp målen kvartalsvis för att kunna utvärdera och analysera om genomförda åtgärder har önskad effekt. Uppföljningen kommuniceras till koncernen.

Omfattningen av ESG-lagstiftningen (Environmental, Social and Governance) inom branschen har ökat under åren, vilket ställer allt större krav på Implemia Sverige. Till dessa lagkrav kan EU-Taxonomin och EU:s direktiv om företagshållbarhetsrapportering (CSRD) nämnas. Nya lagkrav och rapporteringsskyldigheter analyseras tillsammans med arbetsgrupper inom Implemia AG, varvid nya strategier och arbetssätt utformas. Verksamheten berörs av EU-Taxonomin och ska rapportera enligt lagstiftningen från och med räkenskapsåret 2025. Implemia Sverige har påbörjat sin analys och utvärdering avseende verksamhetens koppling till den nya europeiska lagstiftningen och kommer tillsammans med Implemia AG utvärdera hur hela koncernen påverkas och bedriva ett aktivt arbete kopplat till kraven under kommande år.



HÅLLBARHETS-STRATEGI

Hållbarhetsarbetet har genomsyrat verksamheten och företags strategi sedan år 2017. Nedan schema presenterar viktiga milstolpar inom företaget.



VERKSAMHETENS PÅVERKAN PÅ SAMHÄLLET

GRI 2-22

Implenia Sveriges verksamhet har betydande effekter på alla tre hållbarhetsområden: det miljömässiga, sociala och ekonomiska. Byggbranschen är viktig för samhällets utveckling, men står för en betydande del av landets växthusgasutsläpp, energianvändning, resursanvändning och avfall. Projektets placering kan medföra en negativ påverkan på miljön, närboende och näringsidkare men även leda till positiva sociala aspekter och skapa arbetstillfällen. Sociala risker kan kopplas till råvaruländer varifrån material och produkter köps in och hela leverantörskedjan. Verksamheten vill ta ansvar för sin påverkan på miljön och samhället och har satt upp långsiktiga hållbarhetsmål för att kunna bidra till nuvarande och framtida generationers välfärd.

Implenia Sveriges möjligheter att bidra till ett hållbart samhälle styrs bland annat av vilken typ av projekt som verksamheten bedriver samt typ av kontrakt. Tydliga villkor och krav finns från tillsynsmyndigheten och beställare, vilka arbetas in i projektens styrande dokument. Implemia Sverige har alltid en möjlighet att påverka det sociala, miljömässiga och ekonomiska resultatet av ett byggprojekt avseende den exakta planeringen av projektets utförande så länge kontraktet följs. Aktuella möjligheterna för att minska den negativa påverkan diskuteras kontinuerligt med beställarna.

HUR VERKSAMHETEN KAN GÖRA SKILLNAD

Som storinköpare av byggmaterial som cement, betong, stål och armering är verksamheten starkt beroende av tillgången på dessa resurser.

GRI 3-3

Som storinköpare av byggmaterial som cement, betong, stål och armering är verksamheten starkt beroende av tillgången på dessa resurser. Detta innebär också att Implenias Sverige kan göra en konkret skillnad genom sina inköpsval. Verksamheten gynnar, vid möjlighet, lokala materialleverantörer för att minimera transportsträckorna och bidra till lokala arbetstillfällen. Verksamheten strävar även efter att välja materialleverantörer som har ett aktivt miljö- och klimatarbete samt ett aktivt arbete gällande arbetsmiljö, sociala och etiska aspekter, längs hela värdekedjan. Krav ställs på leverantörer och samarbetspartners vilket följs upp via utvärderingar och revisioner. Utöver detta har Implenias Sverige möjlighet att föreslå nya tillvägagångssätt och nya lösningar för beställarna och därmed uppmuntra till hållbara förändringar i branschen. Kontrakt där verksamheten är involverad i planeringsarbetet samt nära samarbeten med beställare och andra intressenter är avgörande för att nå hållbara lösningar, det krävs ett tydligt samarbete mellan parter i hela branschen och i hela värdekedjan.

Tack vare att Implenias Sverige ingår i en större koncern finns det stora möjligheter till synergier, kunskapsutbyten och erfarenhetsåterföring, vilket hela koncernen lägger stor vikt vid. Interna utbildningar, kunskapsutbyte och innovationer är viktigt moment för att möjliggöra en omställning till ett en hållbar anläggningsbransch vilket även gynnar medarbetarna. Goda samarbeten finns mellan länder och funktioner inom hela koncernen och även med samarbetspartners inom branschen för utveckling av nya idéer. Ett positivt arbetsklimat och ett gott samarbete inom arbetsgruppen är viktigt för ökad trivseln på arbetsplatsen och nöjda medarbetare.

Att hjälpa till att mildra klimatförändringarna genom att aktivt arbeta för att minska egna utsläpp av växthusgaser är ett prioriterat område inom Implenias Sverige. Detta tar sig i uttryck i användning av innovativ teknik, förnybara drivmedel, moderna maskiner och utrustning med högt ställda miljökrav, energioptimering samt aktiva materialval med låg energianvändning under hela livscykeln. Utöver detta strävar verksamheten efter att minska mängden vatten som används i produktionen, rena processvattnet i så stor grad som möjligt för vidare återanvändning i produktionen. Verksamheten har möjlighet att påverka hur projektet drivs och därmed även minimera påverkan på omgivningen när det gäller exempelvis tillgänglighet, buller, vibrationer, damm och ljusföroreningar.

RISKER OCH MÖJLIGHETER KOPPLAT TILL KLIMATFÖRÄNDRINGAR

GRI 201-2

Som en infrastrukturentreprenör med en varierande projektportfölj omfattas Implenias Sverige av klimatförändringarna på en mängd olika sätt. Som framgår av tabellen nedan, medför klimatförändringarna inte enbart ekonomiska- utan även sociala- och miljömässiga möjligheter och risker. Åtgärder för att mildra verksamhetens bidrag till klimatförändringarna, såsom förändrade konstruktioner, resursoptimering och nya arbetssätt, ger Implenias Sverige möjligheter att använda sin expertis inom dessa områden. Samtidigt kan dock extrema väderförhållanden medföra allvarliga problem för verksamheten och göra det svårare att planera produktionen och säkerställa leverans av material i tid.

Verksamheten behöver förbereda sig för de förväntade klimatförändringarna och vara redo för framtida utveckling och utmaning.

Möjligheter kopplat till klimatförändringar	Risker kopplat till klimatförändringar
Ökat fokus från beställaren gällande hållbara lösningar och skärpta krav	Problem med att hitta hållbara materialkedjor
Efterfrågan på högkvalitativ och robust infrastruktur (vägar, tunnlar, broar, byggnader) som klarar naturkatastrofer	Extrema väderhändelser har en negativ inverkan på anställda och byggprocessen
Ökad efterfråga på renoveringsarbeten p.g.a. förstörelse vid extrema vädersvängningar och naturkatastrofer	Mer komplexa byggmetoder p.g.a. mer komplexa krav ger ökande planeringsrisker
Flera arbetstillfällen skapas	Instabila råvarupriser
Ökade krav skapar incitament	Uppnår inte de högre kraven från beställare och myndigheter
Nya spännande uppdrag som utvecklar verksamheten	Brist på kompetent personal
	Brist på förnybar energi/drivmedel
	Hållbarhetskrav uppnås inte

Utöver de klimatrelaterade riskerna analyserar verksamheten övriga företagsövergripande risker samt projektrisker vilket beskrivs under kapitel "Respekt för miljön" och "Attraktiv och säker arbetsplats".



INTRESSENTER

GRI 2-6, 2-12, 2-29

Intressentanalysen definierar verksamhetens viktigaste intressenter, samarbetet med dessa samt intressenternas aspekter. Verksamheten värderar en kultur av öppen dialog, där viktig information och beslut kommuniceras på ett snabbt och transparent sätt. Implenia Sveriges dialoger med intressenterna beskrivs kortfattat nedan.

Medarbetare

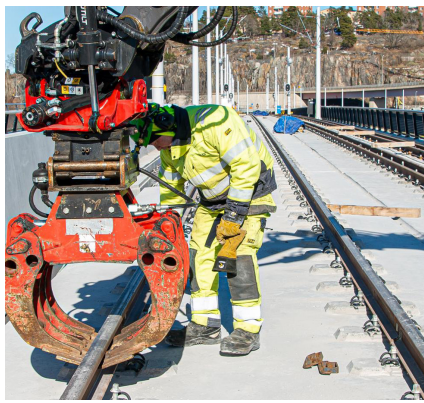
Implenia Sveriges medarbetare är hjärtat i verksamheten. Verksamhetens chefer är skyldiga att främja en aktiv dialog med sina medarbetare. Ett viktigt verktyg för denna kommunikation är medarbetarsamtal, som äger rum årligen med närmaste personalansvarige chef. Även den interna medarbetarenkäten ”&frankly”, som skickas ut kvartalsvis, ger verksamheten en indikation på hur medarbetarna mår samt deras inställning till samverkan inom gruppen, ledarskapet och verksamhetens utveckling. Verksamheten använder olika interna kommunikationsverktyg för att sprida information till medarbetare, som till exempel nyhetsbrev från VD och ledningsgruppen, information på intranätet och SharePoint, digitala Town Hall-möten med den svenska ledningsgruppen samt koncernledningen, medarbetartidningen Impact, samt informationsevenemang (fysiska och virtuella) inom aktuella ämnesområden. För att sprida erfarenheter, öka samarbetet och bidra till ett gemensamt arbetssätt inom verksamheten har tvärgrupper skapats inom olika arbetsområden, till exempel inom entreprenadjuridik, arbetsmiljö, hållbarhet, betong, kostnadsstyrning och projektering. Implenia Sverige driver aktivt olika interna och externa sociala medieplattformar utformade för att öka kontakten mellan medarbetare. Dessa inkluderar intranätet (internt), LinkedIn, Facebook och Instagram.

Beställare

Verksamhetens dialog med beställaren är central för ett framgångsrikt projekt. Dialogen med beställarna ger verksamheten ett värdefullt externt perspektiv. Kontinuerliga möten sker med beställare på olika nivåer inom verksamheten och undersökning via kundenkät skickas ut till beställarna årligen för att erhålla viktig information. Feedback från beställare delges verksamheten.

Aktieägare och investerare

Implenia Sverige och dess moderbolag informerar öppet och transparent aktuell information till sina aktieägare, investerare och allmänheten. Med sin löpande rapportering säkerställer Implenia likabehandling av alla intressentgrupper vad gäller timing och innehåll. Omfattande information om koncernen är tillgänglig för alla investerare, journalister och andra intresserade på Implenia AG:s hemsida.



Affärspartners

Vid val av affärspartners letar Implenias efter företag som delar verksamhetens egna kärnvärden. Leverantörer och underentreprenörer är skyldiga att följa verksamhetens uppförandekod, Code of Conduct. Implenias har en leverantörsdatabas vilket gör affärsrelationerna mer transparenta och möjliggör kommunikation med leverantörer och underleverantörer på lika villkor. Dialog med leverantörer och underentreprenörer sker kontinuerligt inom projekt samt via den centrala inköpsorganisationen. Kontroll och uppföljning av krav samt diskussion kring förbättringsförslag sker via leverantörsrevisioner och regelbundna avstämningar.

Offentliga myndigheter

Implenia Sverige bedriver en professionell relation med myndigheter. Företaget lägger stor vikt vid att följa de lagar och krav som gäller för dess verksamhetsområde. Tillsammans med beställare finns ett nära samarbete med myndigheterna och Implenias Sverige hjälper beställaren med utredning och information inför myndighetsbeslut.

Sociala partners, arbetsmarknadsparter och föreningar

Verksamheten har en aktiv dialog med arbetsmarknadsparter för att dela information och diskutera varandras behov. Samarbeten finns med arbetsmarknadsförvaltningen och andra arbetsmarknadsmässiga organisationer i Stockholm och Varberg. Implenias Sverige deltar på arbetsmarknadsdagar och håller föreläsningar på universitet och högskolor. Verksamheten deltar även i branschforum för att sprida erfarenheter och öka samarbetet i branschen.

Media

Kommunikationsavdelningen förser massmedia och sociala medier (exempelvis LinkedIn, Facebook) med aktuell och omfattande information om viktiga händelser. På så sätt kan Implenias tillhandahålla korrekt information till den bredare allmänheten såväl som till dess specifika intressentgrupper. Kommunikation inom projekt sker i nära samarbete med beställaren.

Samhället och lokala organisationer

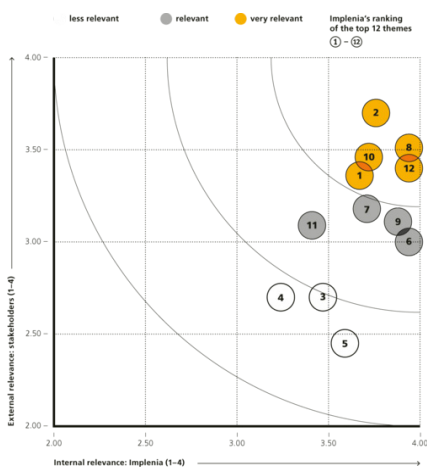
Mediearbetet är bara en del av koncernens informationsutbyte. En annan viktig del är direktkontakt med de människor som berörs av verksamhetens projekt. Implenias bedriver tillsammans med beställare ett aktivt kommunikationsarbete med lokalbefolkningen och grannverksamheter samt bjuder i samarbete med beställaren in till platsbesök och digitala informationsmöten. Implenias driver aktivt olika sociala medieplattformar utformade för att öka kontakten mellan verksamheten och intressenter utanför verksamheten.

VÄSENTLIGHETSANALYS

Implenia AG genomförde år 2015, i samarbete med interna och externa intressenter, en väsentlighetsanalys baserad på riktlinjer från Global Reporting Initiative (GRI) för att se över dess prioriteringar. Analysen bekräftade att företaget och dess hållbarhetsstrategi var på rätt väg. År 2017 uppdaterades och förtydligades väsentlighetsanalysen. Den senaste genomgången av hållbarhetsaspekterna, vilket redovisas i tabellen nedan, genomfördes av koncernen år 2020 i samband med utformningen av de nya hållbarhetsmålen för 2025. Under 2023 kommer Implenias Sverige genomföra en dubbel väsentlighetsanalys, genom att identifiera och bedöma hur verksamheten påverkar hela hållbarhetsområdet och hur hållbarhetsområdet i sin tur påverkar verksamheten.

Baserat på koncernens senaste genomgången av väsentlighetsanalysen år 2020 har följande områden identifierats som betydande:

- Ekonomisk påverkan
- Anti-korruption
- Sund konkurrens
- Energioptimering
- Miljöpåverkan och miljöutsläpp
- Leverantörsutvärdering
- Anställningsvillkor
- Hälsa och säkerhet
- Jämställdhet och mångfald
- Diskriminering och trakasserier
- Sociala krav på leverantörer

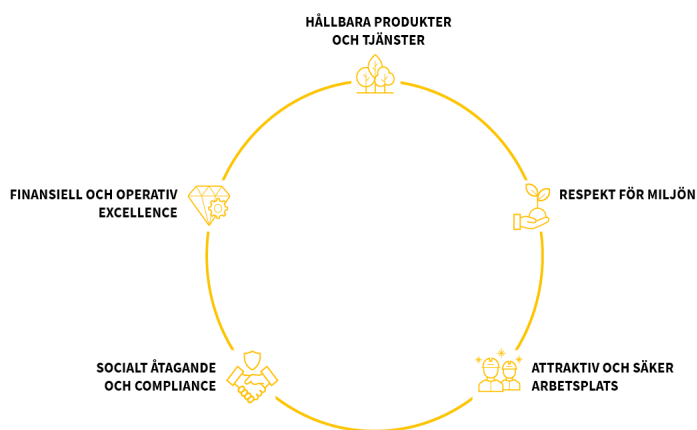


The internal and external groups both stated that use of resources, energy efficiency and climate change, health and safety, dealing with stakeholders, and integrity were all very relevant.

- 1 Use of resources
- 2 Energy efficiency and climate change
- 3 Health and safety
- 4 Working with stakeholders
- 5 Integrity
- 6 Waste
- 7 Employment conditions
- 8 Employee development
- 9 Economic impact
- 10 Managing water use
- 11 Biodiversity
- 12 Noise pollution

FOKUSOMRÅDEN

Implenias hållbarhetsstrategi baseras på fem prioriteringsområden.



Implenia Sveriges hållbarhetsstrategi baseras på fem prioriteringsområden som är gemensamma för hela koncernen. Implenia AG formulerade dessa redan år 2010 och de har tillämpats konsekvent inom hela koncernen sedan dess. Prioriteringarna täcker de ekonomiska, ekologiska och sociala dimensionerna av hållbarhet och formar hela koncernens hållbarhetsåtagande. Hållbarhetsmålen, som presenteras under kapitel "MÅL 2025", grundar sig på dessa fem fokusområden och utgör ryggraden i företagets hållbarhetsarbete och hållbarhetsrapportering.

Implenias hållbarhetsarbete är strukturerat efter fem fokusområden

Implenias prioriteringar

Varför är prioriteringar viktiga för oss?

Hållbara produkter och tjänster



SDG: 8.4, 9.1, 9.4, 11.3

Byggprojekt påverkar naturen och orsakar olika typer av miljöutsläpp. Våra byggprojekt kan också indirekt påverka de utsläpp som genereras när den färdiga byggnaden/anläggningen är i drift (till exempel underhåll och energianvändning) samt konstruktionens livslängd.

En stor del av utsläppen genereras vid produktion och anskaffning av byggmaterial. Det är därför viktigt att öka medvetenheten hos leverantörer och underleverantörer och arbeta med hållbara partners i hela värdekedjan.

Attraktiv och säker arbetsplats



SDG: 5.5, 8.5, 8.6, 8.8

Bygg- och anläggningsbranschen är en bransch där det finns en hög risk för olyckor, att säkerställa en säker arbetsmiljö är således vår högsta prioritet.

Det råder brist på kunnig personal inom bygg- och anläggningsbranschen. Att utbilda och utveckla våra egna medarbetare är därför avgörande för verksamhetens långsiktiga effektivitet.

Att långsiktigt bevara och fortsätta utveckla medarbetare är centralt för företagets prestation, kultur och stabilitet.

Respekt för miljön



SDG: 6.3, 11.6, 12.2, 12.4, 12.5, 14.1

Bygg- och anläggningsbranschen genererar stora mängder byggavfall. Det är också en av de största förbrukarna av energi och är därmed en av de största källorna till CO₂-utsläpp.

Kunskapen om miljörisiker och dess konsekvenser samt arbetet för att minimera dessa kan alltid förbättras på våra byggarbetsplatser.

Socialt åtagande och compliance



SDG: 13.3, 16.5

För att förhindra överträdelser av Code of Conduct måste åtgärder för att öka medvetenheten hos medarbetarna fortsätta och principerna som anges i uppförandekoden måste vara integrerade i affärsprocesserna.

Implenias affärsverksamhet har en påverkan på miljön, samhället och ekonomin. Det är viktigt för företaget att vara delaktig i den långsiktiga utvecklingen av sin lokala och den globala miljön.

Kunskapen om vår egen påverkan är avgörande för att vi ska arbeta aktivt med ständiga förbättringar.

Finansiell och operativ excellence



SDG: 8.3

Som ett internationellt företag är det viktigt för oss att dela erfarenheter och kunskap inom och mellan alla affärsenheter.

Tydliga processer och instruktioner kan hjälpa till att förebygga brister och öka effektiviteten. På grund av de höga riskerna och generellt lägre marginalerna förknippade med byggprojekt, är effektiva och tydliga processer helt avgörande.

GLOBALA MÅLEN

Implenia vägleds i sitt hållbarhetsarbete av FN:s internationellt överenskomna Globala Hållbarhetsmål, Sustainable Development Goals (SDG).

Implenia Sverige vägleds i sitt hållbarhetsarbete av FN:s internationellt överenskomna Globala Hållbarhetsmål, Sustainable Development Goals (SDGs). Implenia Sverige anser att samtliga 17 hållbarhetsmål är väsentliga för att gemensamt uppnå en hållbar utveckling, på lokal som global nivå, och vill därmed bidra till att målen uppnås. Fokus läggs dock där verksamheten har störst möjlighet att påverka och göra skillnad, både när det gäller ansvarsfullt agerande och minimering av risk. Prioritering av relevanta mål och delmål har försiggått av interna workshops och diskussioner samt även av analys utifrån koncernens resultat av utvalda delmål. De för verksamheten mest relevanta globala hållbarhetsmålen har Implenia Sverige därefter inarbetat i verksamhetens rutiner och hjälpmedel.



Koncernen prioriterar även följande delmål:

- 5.5 Säkerställ fullt deltagande för kvinnor i ledarskap och beslutsfattande
- 8.3 Främja politik för nya arbetstillfällen och ökad företagsamhet
- 8.5 Full sysselsättning och anständiga arbetsvillkor med lika lön för alla
- 8.6 Främja ungas anställning, utbildning och praktik
- 9.1 Skapa hållbara, motståndskraftiga och inkluderande infrastrukturer

De mål som Implenia har valt att fokusera på är:

- 6.3: Förbättra vattenkvalitet och avloppsrening samt öka återanvändning
- 8.4: Förbättra resurseffektiviteten i konsumtion och produktion
- 8.8: Skydda arbetstagarens rättigheter och främja trygg och säker arbetsmiljö för alla
- 12.2: Hållbar förvaltning och användning av naturresurser
- 12.4: Ansvarsfull hantering av kemikalier och avfall
- 14.1: Minska föroreningarna i havet
- 9.4 Uppgradera all industri och infrastruktur för ökad hållbarhet
- 11.3 Inkluderande och hållbar urbanisering
- 11.6 Minska städernas miljöpåverkan
- 12.5 Minska mängden avfall markant
- 13.3 Öka kunskap och kapacitet för att hantera klimatförändringar
- 16.5 Bekämpa korruption och mutor

EN DEL AV DET VI GÖR IDAG	EN DEL AV VAD VI KAN GÖRA BÄTTRE
<ul style="list-style-type: none"> - Material- och kemikalielistor sammanställs samt väljs utifrån beställarens krav. - Återcirkulerar/återanvänder renat processvatten. - Renar process- och länshållningsvatten innan det släpps till recipient/nätägare. - Betalar höga avgifter till nätägare för kvävehaltigt vatten. - Vidtar åtgärder vid arbete nära vattendrag eller arbete på/ovan vatten. - Använder absorberer för att absorbera föroreningar/spill för att minimera skad. - Aktivt riskarbete. - Källsorterar. - Vi planerar inköp av material. - Använder förnybara drivmedel. - Köper svensk vattenkraftsmedel med åtagande - Ser över materialval samt återanvändning, återvinning av material och materialråvara. - Processer, rutiner och mallar för riskanalyser & arbetsberedningar. - Vi arbetar mot diskriminering & trakasserier. - Regelbundna ronder genomförs. - Ordnings- och skyddsregler på svenska och engelska. - Interna samt leverantörsrevisioner utförs. - Innovativa vattenreningsmetoder. - Utbildningar och informationsspridning internt och externt - Centralt inköpsarbete - Medarbetarundersökning 1 gång per kvartal - Medarbetarsamtal 	<ul style="list-style-type: none"> - Aktivt val av kemikalier för att minska användningen av farliga kemikalier. - Bättre styrning av kemikalier som används inom projekten. - Riskbedömning av de kemikalier som används utifrån miljö- och arbetsmiljösynpunkt. - Ökad erfarenhetsåterföring. - Ökad återanvändning av vatten och ökad planering av vattenhantering. - Utredda nya vattenreningsmetoder (t. ex. rening av kväve, metaller). - Analysera risken i tidigt skede och vara bättre förberedda med åtgärder. - Utöka och förbättra källsorteringen samt ökad återvinning/återanvändning av material, sluta materialcykel. - Bättre planering av inköp och samordning av inköp. - Aktiva val av resurseffektiva material. - Endast välja leverantörer och underentreprenörer som uppfyller våra hållbarhetskrav.. - Arbeta aktivt med energieffektivisering. - Låna mellan projekt. - Kontroll i leverantörsleden inkl. leverantörsrevisioner och utredningar kopplat till tillbud - Se över utbildningsbehov och öka kompetensen. - Förbättra riskarbetet och våra arbetsberedningar. - Öka arbetet kopplat till diskriminering och trakasserier. - Påföljd vid överträdelse av våra ordnings- och skyddsregler. - Samarbete mellan funktionerna - Cirkulära flöden



HÅLLBARA
PRODUKTER OCH
TJÄNSTER



Implenia Sverige strävar efter att alltid använda hållbara lösningar och produkter i sina projekt. Verksamheten kräver även att underentreprenörer, leverantörer och konsulter agerar hållbart och är aktivt engagerade i utförande av hållbara projekt.

I anbuds- och upphandlingsskedet utvärderar Implenia Sverige den potentiella kundens hållbarhetsstrategi och mål. Utifrån detta utvecklas ett riktat hållbarhetskoncept skräddarsytt efter förutsättningar och kundens krav samt gällande lagstiftning. Konceptet integreras i projektets genomförandebeskrivning. I utförandeskedet sammanställs en projektanpassad miljöplan med rutiner och kontrollprogram. Miljöplanen beskriver krav och rutiner som gäller inom projektet och utöver miljömässiga, även sociala aspekter. Projektets miljösamordnare säkerställer tillsammans med övrig projektorganisation att projektet arbetar efter miljöplanen och dess rutiner. Krav på leverantörer, underentreprenörer och konsulter framgår i respektive kontraktshandling.

Under de senaste åren har verksamheten förbättrat sitt arbetssätt med erfarenhetsåterföring och genom tydliga rutiner förbättrat hållbarhetsarbetet inom sina projekt. Verksamhetens långsiktiga mål är att ytterligare intensifiera hållbarhetsarbetet samt att arbeta förebyggande med tillbud och olyckor.

HÅLLBARHETSSTANDARER FÖR INFRASTRUKTURPROJEKT

BREEAM Infrastructure (tidigare CEEQUAL) är ett internationellt, bevisbaserat hållbarhetscertifieringssystem för anläggnings- och infrastrukturprojekt. Systemet används för att öka projektets hållbarhetsprestanda och skapa en tydlig systematik kring hållbarhetsarbetet. Utvärderingen sker genom att hållbarhetsarbetet bedöms av extern part, via verifierande dokument. Under år 2022 arbetade verksamheten aktivt med hållbarhetscertifieringssystemet BREEAM Infrastructure i tre projekt, varav ett projekt avslutades med betyget Excellent, se kapitel "Exempel från verksamheten". Arbetet med BREEAM Infrastructure har utvecklat och bidragit med ytterligare dimensioner till verksamhetens hållbarhetsarbete.

ERKÄNNANDE FRÅN KREDITVÄRDERINGSINSTITUT

År 2022 uppnådde Implenias AG 67 av 100 möjliga poäng från EcoVadis, en av världens största leverantörer av hållbarhetsbetyg (Scorecard). Detta resultat lyfter koncernen från en silverplats till guldnivå, vilket gör Implenias AG till en av de 5% bästa verksamheterna av de över 100 000 verksamheterna som utvärderas av EcoVadis. Under 2022 erhöll Implenias AG även fina betyg från Sustainalytics och MSCI.



CIRKULÄR EKONOMI

För att successivt öka verksamhetens hållbarhetsarbete måste affärsmodellen ändras till en ännu mer cirkulär process i stället för den traditionella linjära. I praktiken betyder det att när en produkts livscykel avtar ska råvaran återanvändas, inte förstöras eller deponeras. Råvaran ska separeras, behandlas och återföras till produktionscykeln som en sekundär råvara och förädlas till en ny produkt. Cirkulära affärsmodeller är avgörande i alla sektorer av ekonomin för att inte uttömma planets naturresurser.

Hela koncernen är engagerad i den cirkulära ekonomiska affärsmodellen och siktar på att senast år 2025 utveckla cirkulära affärsmodeller och använda innovativa metoder för att stänga materialcykeln, inte endast återvinna material utan också använda de sekundära råvarorna och framför allt undvika spillmaterial. God planering möjliggör att spillmaterial kan undvikas. Verksamheten återanvänder så mycket av de sekundära råvarorna som möjligt, till exempel används bergkross från tunneldrivningen som bärlager. Övriga schaktmassor återanvänds, om möjligt, inom projektet eller närliggande projekt. Detta minskar transporterna och skapar ett cirkulärt flöde.

Verksamheten strävar efter att använda återvunnet material i sina projekt, till exempel stål producerad från återvunnen råvara, betong med inblandning av flygaska, asfalt med återvunnen råvara. Gjutformar återanvänds och renat processvatten återanvänds i produktionen. På längre sikt krävs det en utveckling i produktdesign för att stänga materialcykeln. Nya produkter måste tillverkas på ett sådant sätt att de brukade materialerna kan separeras och sorteras utan överdriven användning av mekaniska processer, energi eller kemikalier.

HÅLLBARA BYGGMATERIAL

Materialanvändningen är en betydande del av verksamhetens påverkan på omgivningen både lokalt och globalt. Implenias arbetar med hållbarhet genom hela livscykeln och värdekedjan och vill bedriva verksamheten utifrån ett långsiktigt perspektiv. Imperia har utformat ett arbetssätt för att utvärdera och bedöma miljömässiga, sociala och etiska aspekter samt ekonomisk och teknisk prestanda inom hela värdekedjan, från råvara till färdig produkt. Arbetet genomförs via kvalificeringsprocess, självskattningsenkät och riskbedömning av råvaru- och materialframställning. Via självskattningsenkäten utvärderas materialleverantörer med avseende på sociala krav som exempelvis arbetsförhållanden, diskriminering, mänskliga rättigheter, sjukvård, lön och ersättning. Detta arbetssätt vägleder verksamheten vid upphandling av material och möjliggör hållbara val. Krav följs upp i samband med interna revisioner och leverantörsuppföljningar. Fokus ligger speciellt på de stora materialgrupperna som betong, cement, stål, armering, asfalt och drivmedel.

Verksamheten strävar efter att använda byggnadsmaterial som har så låg miljöpåverkan som möjligt. Material utvärderas utifrån bland annat livscykeldata för att hitta alternativa material med låga emissioner och låg energianvändning. Environmental Product Declarations (EPD:er) används för att utvärdera materialval och materialleverantörer.

INNOVATIVA LÖSNINGAR

GRI 308-2

Nya material, tekniska framsteg och banbrytande insikter förändrar branschen snabbt och kräver en omställning inom branschen. Implenias utnyttjar dessa förändringar till fördel för sina beställare, anställda och ägare. Verksamheten uppmanar medarbetarna att bidra med sina idéer och förslag för att utveckla verksamheten. Implenias fokuserar specifikt på följande fem innovationsområden: nya tjänster, nya produkter, nya material och byggmetoder samt hållbara lösningar och digitalisering samt förbättrat arbetssätt. Dessa områden innebär bland annat möjlighet att generera nya intäkter, nya integrerade lösningar, förbättrad kvalitet, förbättrat arbetssätt, färre tillbud och olyckor, minskad miljöpåverkan och förenklade interna processer.

Koncernen har dessutom skapat konceptet Innovation Hub som är en grund till en framgångsrik innovationskultur. Medarbetare skickar in sina idéer, vilket initierar en process som systematiskt bedömer den föreslagna innovationens lämplighet i verksamheten. Medarbetare som lämnar in idén förblir involverade i alla skeden och får möjlighet att utveckla idén vidare som en del i sitt arbete, med stöd av innovationscoacher.

LEVERANTÖRSHANTERING

GRI 2-6, 2-23, 2-24, 2-25, 3-3, 308-1, 308-2, 414-1, 414-2

Implenias Sverige köper in byggmaterial som bland annat cement, betong, armering, stål och asfalt från externa leverantörer, upphandlar tjänster från underentreprenörer avseende exempelvis betongarbeten, markarbeten och transporter samt konsulttjänster inom teknik och teknisktöd. För att minimera risker i leverantörsleden har verksamheten ett koncernöverskridande inköpsdirektiv samt en inköpsprocess för Implenias Sverige som beskriver hur inköp av varor och tjänster ska genomföras.

För alla typer av köp ska leverantörer som används inom Implenia Sverige pre-kvalificeras centralt för att säkerställa att deras verksamhet och ledningssystem möter Implenia Sveriges krav så som finansiell stabilitet, kvalitets-, hållbarhets- och arbetsmiljöarbete, kollektivavtal och följsamhet till Implenia Sveriges Code of Conduct. Alla affärspartners ska utöver grundkraven uppfylla tydligt definierade projektkrav avseende: miljö, arbetsförhållanden, hälsa och säkerhet, sociala krav, kvalitet, inköp och ekonomi. Sociala krav utvärderas via självskattningsenkät och riskbedömningar. Självskattningsenkäten fylls i av leverantör varefter Implenia genomför en riskbedömning. Riskbedömningen sker i nära samarbete mellan inköpsorganisationen och hållbarhetsavdelningen och kan även inkludera fysisk revision. Verksamheten har som mål att alla relevanta ramavtalsleverantörer samt leverantörer med aktiviteter som kan bedömas innebära en ökad risk, löpande ska riskbedömas via självskattningsenkäten.

Leverantöresuppföljningar i form av revisioner sker kontinuerligt för att säkerställa att leverantörer, underentreprenörer och konsulter efterlever uppsatta krav. Dessa arbetssätt appliceras på direkta och indirekta köp, projektinköp samt kategoriinköp.

Ju längre leveranskedjorna är, desto svårare är det för ett företag att verifiera att exempelvis mänskliga rättigheter respekteras i hela leverantörskedjan. Därav har Implenia Sverige valt att begränsa leverantörskedjorna till max tre led med exakt samma krav i hela kedjan som på den primärt upphandlade underentreprenören eller leverantören.

Under 2022 påbörjades en utredning för att effektivisera de operativa inköpen via digitala inköpsverktyg med en implementeringsstart under kvartal 1 2023. Det digitala verktyget ger bolaget en större transparens och spårbarhet vid inköp, möjlighet till att styra mot uppsatta krav i förfrågningskedjet och förkasta leverantörer samt anbud som inte följer Implenia Sveriges och/eller projektens krav.





RESPEKT
FÖR
MILJÖN



Implenia Sverige har satt upp ambitiösa hållbarhetsmål och strävar konstant efter att minska miljöpåverkan från byggarbetsplatserna. Verksamheten fokuserar särskilt på att löpande minska hela verksamhetens resurs- och energianvändning samt att använda hållbara material och produkter och därmed minimera utsläppen av växthusgaser.

MILJÖLEDNING

GRI 3-3, 2-23, 2-24

Implenia Sveriges miljöarbete styrs av ett certifierat ledningssystem enligt ISO 14001 och ISO 50001 och har tydliga processer och rutiner som hjälpmedel för att bedriva ett systematiskt miljö- och energiarbete. Miljösamordnare inom verksamheten hjälper och stöttar varandra. Kunskap och erfarenheter utbyts genom tvärgrupper för att bidra till det kontinuerliga förbättringsarbetet inom verksamheten. Implenia Sverige arbetar aktivt med att finna hållbara lösningar för att exempelvis minska resursanvändningen och minimera antalet miljötillbud och miljöolyckor. Tillbud, olyckor och riskobservationer registreras och utreds i ett digitalt system vilket möjliggör en enkel och tydlig rapportering av samtliga medarbetare inklusive underentreprenörer och beställare samt även en strukturerad uppföljning. I samma digitala system genomförs och dokumenteras även skydds- och miljöronder.

Utöver ledningssystemet finns en projektanpassad miljöplan för respektive projekt där organisationen, hållbarhetsmål, betydande miljöaspekter, risker, hållbarhetskrav och rutiner för projektet beskrivs. Vattenhantering, resursanvändning, markmiljö, buller, sociala aspekter, transporter och kemikaliehantering är exempel på områden som hanteras i miljöplanen. Biologisk mångfald och kulturmiljö hanteras också om det är relevant. Miljöplanen ingår tillsammans med kvalitetsplan och arbetsmiljöplan i projektets projektplan. Samtliga projektdeltagare tar del av projektplanen i samband med introduktionen. För att möjliggöra ett aktivt arbete med risker och möjligheter finns ett anpassat risk- och möjlighetsregister för varje enskilt projekt. Här anges risker och möjligheter kopplade till: hållbarhet, arbetsmiljö, kvalitet, ekonomi, tid, personal samt tredje man och verksamhetens förtroende. Hantering av projektets risker och möjligheter sker genom verksamhetens process för riskhantering, som omfattar arbetssätten: identifiering, bedömning, utformning av åtgärdsförslag samt uppföljning och utvärdering av åtgärd. Största miljöriskerna är utsläpp av kemikalier till mark och vatten, påverkan på yt- och grundvatten, hantering av schaktmassor, material- och avfallshantering, damm reducering samt negativ påverkan från buller, vibrationer och stomljud.

Tydliga rutiner och kontrollprogram hjälper projektteamet att minska buller, optimera avfallshantering och minska påverkan på luft, mark och vatten samt påverkan på tredje man. Detta gör det lättare att följa Implenia Sveriges interna krav och lagkrav, men även att uppfylla krav från beställare, myndigheter och andra intressenter. och minska påverkan på luft, mark och vatten samt påverkan på tredje man.

Implenia Sverige bedriver en energiintensiv verksamhet med maskiner och utrustning som kräver stora mängder energi vid drift samt material som kräver energi vid framställning. Med koppling till detta har verksamheten valt att certifiera sig enligt ISO 50001 och erhölet certifikatet i januari 2022. Med ett ledningssystem som även omfattar energiområdet har verksamheten ytterligare ett verktyg som underlättar arbetet och gör det enklare att fokusera på åtgärder för att energioptimera och energieffektivisera.

Vilken typ av projekt som bedrivs och vilken typ av utrustning som krävs för det aktuella skedet i projektet styr projektets energianvändning, vilket medför att energianvändningen är svår att förutse. El- och drivmedelsanvändningen står för vardera cirka 50% av verksamhetens energianvändning inom scope 1 och 2.

Inom verksamhetens projekt används tung energikrävande utrustning som exempelvis eldrivna ventilationsfläktar för utdrivning av spräng- och drivmedelsavgaser samt tunnelborriggar för bergborrning och stora lastmaskiner för hantering av berg- och schaktmassor. Åtgärder vidtas för att energieffektivisera och energioptimera. Implemia Sverige har valt att satsa på nya moderna maskiner, som tillsammans skapar en effektiv maskinpark, för att undvika stopp i produktionen på grund av maskinhaveri. Verksamheten ser kontinuerligt över möjligheten att köpa in eller hyra maskiner med låga koldioxidutsläpp och framför allt el-hybrider. Mindre eldrivna bandgrävare har hyrts in i mindre projekt. Verksamheten har via sin maskinavdelning nära dialog med maskintillverkarna för att följa utvecklingen med exempelvis el-hybrider och utvecklingsprojekt sker med maskinleverantörerna för att säkerställa att maskinen uppfyller ställda krav. De senaste maskininköpen under 2022 är två el-hybriddrivna arbetsplattformar som förutom el drivs med biodrivmedel (Ecopar) samt en lastmaskin, med lastkapacitet på 17 ton, som drivs med biodrivmedel och använder bioolja, se kapitel "Exempel från verksamheten". Åtgärderna har resulterat i att samtliga av verksamhetens projekt under år 2022 har använt en större andel förnybara drivmedel (scope 1) till sina maskiner och fordon, exempelvis EcoPar, HVO 100 samt diesel med inblandning av biodrivmedel och elkraft via förnybara källor. Som tjänstebilar leasas el-hybrider

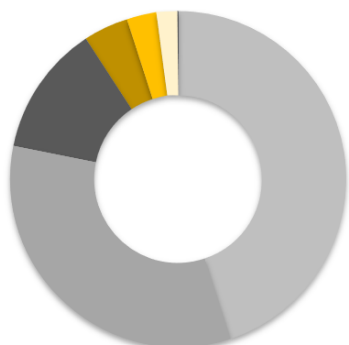
Elanvändningen (scope 2) har varit förhållandevis konstant sedan 2020 med en ökning på 1,2 % under 2022. Energianvändningen inom scope 1 har ökat med 20% år 2022 jämfört med år 2020 vilket beror på ökad drivmedelsanvändning från egna fordon och maskiner däremot har drivmedelsanvändningen från underentreprenörer (scope 3) minskat under samma period vilket ger en totalt minskning inom scope 1 och 3 med 18% år 2022 jämfört med år 2020. Förändringen i energianvändningen mellan scope 1-3 åren 2020 till 2022 är 11%.

Energikälla Implemia Scope 1 och 2	Energianvändning [MJ] 2022	Energianvändning [MJ] 2021	Energianvändning [MJ] 2020
Drivmedel, icke-förnybart (scope 1)	29 090 999	27 764 355	27 211 262
Drivmedel, förnybart (scope 1)	33 861 380	16 587 890	25 337 168
Elektricitet (scope 2)	50 748 035	50 120 782	50 125 676*
Varav förnybart	50 493 920	35 933 780	43 345 285
Total energianvändning (scope 1 & 2)	113 700 414	94 473 027	102 674 107*
Energiintensitet [MJ/tSek]	38,1	30,9	31,9*

Energiintensitet: MJ/tSek i nettoomsättning. Källor och antaganden finns i sammanställningsfil för projekt. Energianvändning avser ej anlitate underentreprenörer. *Ändrad efter redovisning 2020.

Energikälla Implemia delar av Scope 3	Energianvändning [MJ] 2022	Energianvändning [MJ] 2021	Energianvändning [MJ] 2020
Drivmedel underentreprenörer, icke-förnybart	9 739 783	15 413 411	24 649 060

Energianvändning 2022, %



Elektricitet Fjärrvärme Bensin
 Diesel EcoPar HVO100
 Diesel med 42% förnybart Diesel med 25% förnybart Diesel med 7% RME

KLIMAT

Implenia Sverige beräknar sina växthusgasutsläpp som CO₂-ekvivalenter (CO₂-ekv) årligen utifrån ett livscykelperspektiv. Verksamhetens utsläpp av klimatgaser (CO₂, CH₄, SO_x, NO_x, N₂O etc) varierar mellan projekt samt från år till år, eftersom resultatet inte enbart beror på hur mycket arbete som utförs. Utsläppen av klimatgaser speglar även vilken typ av projekt eller vilken teknik som används samt projektets geografiska placering och vilka material som krävs i produktionen.

Utsläpp av växthusgaser delas upp i scope 1-3 utifrån källan till utsläppen enligt definition från Greenhouse Gas Protocol (GHGP), se tabell nedan. Under många år har fokus varit att samla in, beräkna och redovisa klimatgaser som kopplas till scope 1 och 2 eftersom dessa är de enklaste kategorierna då de ligger närmast verksamheten. Fokus har varit att energioptimera och att minska växthusgasutsläpp kopplat till den egna elanvändningen samt att använda en större andel förnybara drivmedel i produktionen.

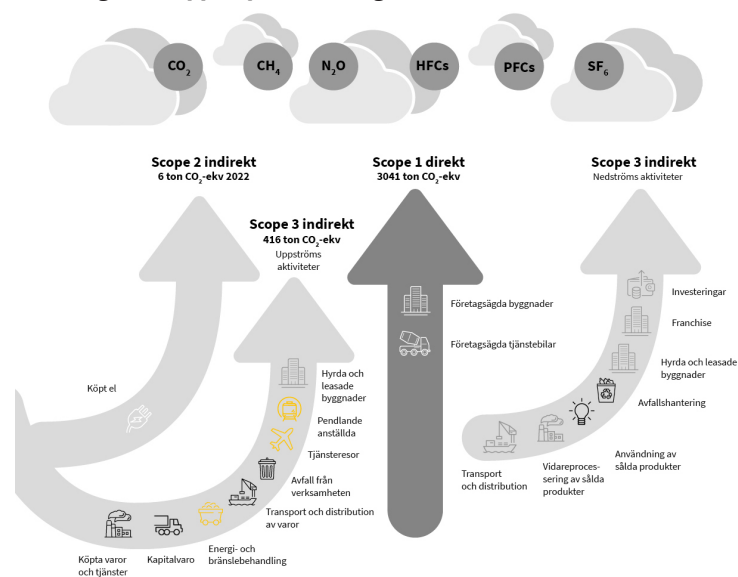
Under 2022 har Implenia-koncernen analyserat de olika kategorierna inom scope 3 och utarbetat en strategi för utveckling av redovisning gällande växthusgaser som kopplas till denna kategori. Scope 3 och framför allt utvinning av råvara, produktion och transport av inköpta material och produkter har konstaterats som den stora källan till verksamhetens klimatutsläpp. Implenia Sverige bedömer att klimatutsläppen från kategorierna under scope 3 är betydligt högre än de från scope 1 och 2. Även om det är svårare att samla in relevant information inom scope 3 så kommer Implenia Sverige under 2023 att utöka sina processer och arbetsätt för ökad redovisning inom kategorierna i scope 3.

Växthusgasutsläpp definition

Kategori	Definition
Scope 1	Direkta växthusgasutsläpp kopplat till drivmedel för egna maskiner
Scope 2	Indirekta växthusgasutsläpp baserade på köpt elektricitet eller värme
Scope 3	Andra indirekta utsläpp, till exempel utvinning och produktion av inköpt material och bränsle, transport med fordon som inte drivs av det rapporterade företaget, tjänsteresor m.m.

Implenias uppgifter för utsläpp av växthusgaser (enligt internationella regler gällande beräkning av växthusgasutsläpp), som redovisas i hållbarhetsrapporten inkluderar direkta utsläpp från driften av egna maskiner, fordon, produktionsanläggningar (scope 1), samt indirekta utsläpp av växthusgaser från energianvändning som elektricitet, uppvärmning och kyla (scope 2). Uppgifterna inkluderar i dagsläget delvis indirekta utsläpp som genereras i uppströms eller nedströms processer (scope 3), till exempel medarbetarnas tjänsteresor och underentreprenörernas drivmedelsanvändning.

Växthusgasutsläpp Implenia Sverige 2021



Uppströms aktiviteter

Rapporterande

Nedströms aktiviteter

- Rapporterade Scope 1 och 2 utsläpp
- Rapporterade Scope 3 utsläpp
- Ej rapporterade Scope 3 utsläpp
- Inte tillämpligt eller obetydligt på grund av Implenias verksamhet

Källa: Växthusgasutsläpp – protokoll, Företagsvärdekedjan (Scope 3) Redovisnings- och rapporteringsstandard

Koncernens mål till år 2050 är nettonollutsläpp gällande växthusgaser från scope 1,2 och 3 och innan dess en minskning av utsläpp av CO₂-ekv för scope 1 och 2 med 15 % mellan år 2020-2025. Implenias Sverige har dessutom anslutit sig till det nationella initiativet Fossilfritt Sverige med åtagande att inte producera några nettoutsläpp av växthusgaser till år 2045.

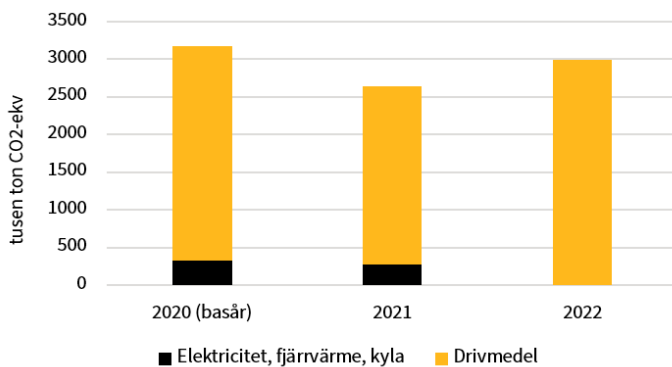
Resultatet för 2022 visar att de totala växthusgasutsläppen för år 2022 har minskat i förhållande till nivåerna år 2020. Övergången under år 2021-2022 till inköpt el via 100% vattenkraft visar ett tydligt minskning av utsläpp av växthusgaserna (scope 2) på 98%. Drivmedelsanvändningen för egna fordon och maskiner har ökat enligt redovisat i kapitel "Energi" vilket avspeglas i utsläppen av växthusgaser (scope 1) som har ökat med 7%. Resultatet för scope 1 och 2 är en minskning på 4%. Växthusgasutsläppen från underentreprenörernas drivmedelsanvändning (del av scope 3) har minskat drastiskt sedan år 2020 med 21%. Detta medför att växthusgasutsläppen från scope 1,2, och delar av scope 3 har minskat med 6% mellan år 2020 och 2022.

Klimatpåverkan, (Scope 1, 2, 3) 2020–2022, kg CO₂-ekv

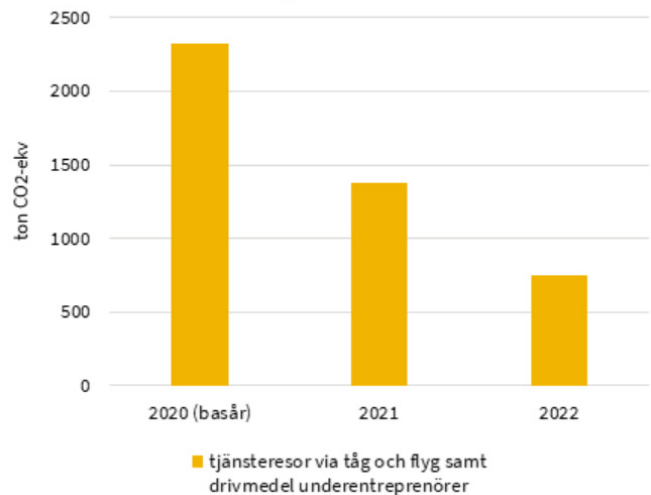
Emissionskälla	Koldioxidekvivalenter [kg] 2022	Koldioxidekvivalenter [kg] 2021	Koldioxidekvivalenter [kg] 2020 (basår)
Drivmedel för egna maskiner/fordon (scope 1)	3 041 231	2 364 632	2 844 942
Inköpt elektricitet, värme och kyla (scope 2)	5 773	277 086	322 343
Scope 3			
Flyg tjänsteresor (kategori 6)	17 687	14 700	27 281
Tåg tjänsteresor (kategori 6)	0,35	0,36	0,32
Drivmedel underentreprenör (kategori 3)	178 600	339 688*	502 783*
Resor till/från arbete (kategori 7)	219 960	ii	ii
Emissionsintensitet Scope 1 & 2 [ton CO ₂ -ekv/MSek]	1,0	0,9	1,0

Emissionsintensitet: tonCO₂-ekv/MSek i nettoomsättning. Inkluderade gaser: CO₂-ekv. Skillnader i resultatet av klimatpåverkan mellan Implenias Sveriges hållbarhetsrapport och Hållbarhetsrapporten för Implenias AG beror på att olika emissionsfaktorer har använts för beräkning inom scope 1. Källor för emissionsfaktorer redovisas i sammanställningsfilen för projekt

Koldioxidemissioner (scope 1 & 2),
ton CO₂-ekvivalenter



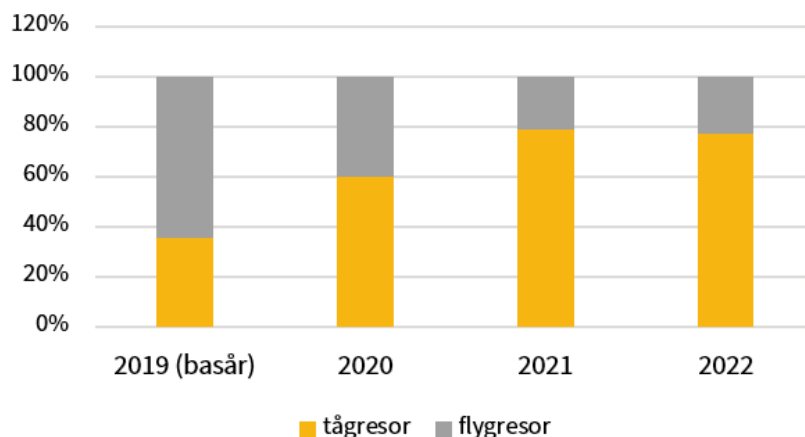
Koldioxidemissioner (delar av scope 3)
ton CO₂-ekvivalenter



Implenia Sverige köper från och med kvartal 3 år 2021 den övervägande delen av sin el via 100% svensk certifierad vattenkraft med åtagande, vilket har resulterat i drastiskt minskade koldioxidemissioner från elanvändningen. Åtagandet innebär att Implenias Sverige tillsammans med elleverantören Elkraft Sverige bidrar till åtgärder kopplat till restaurering av Harmångersån med målet att återställa åns historiskt fina vatten. Hittills har restaureringen exempelvis bidragit till återskapade av biotoper, nya lekplatser för fiskar, ett tiodubblat fiskebestånd och återställande av vattendragets botten. Under år 2022 köptes 99,5% av verksamhetens el via 100% svensk certifierad vattenkraft med åtagande. Resterande andel el utgörs av Nordisk elmix.

Implenia har styrt sina medarbetare till att välja tåg vid tjänsteresor inrikes vilket har gett effekt. Verksamhetens flygresor är nästan uteslutande de tjänsteresor som sker till koncernens kontor utanför Sverige. Dessutom har det totala antalet flygresor minskat med cirka 73% sedan år 2019. Via avtal med flygbolag finns möjligheten att när flyg väljs som transportmedel välja ett grönare alternativt med biodrivmedel i tanken och därmed bidra till omställningen till ett mer hållbart resande. Noteras kan, att under och efter pandemin, har de totala antalet tjänsteresor minskat till följd av ökade antal digitala möten. Tågresorna har ökat med 64% sedan år 2019.

Fördelningen tjänsteresor (scope 3), %



Utöver beräkning av verksamhetens totala klimatpåverkan har Implenia Sverige under de senaste fyra åren beräknat klimatpåverkan (CO2-ekv) och energianvändning från flertalet av sina projekt avseende elanvändning, drivmedelsförbrukning, materialval och transporter. Inom dessa projekt beräknas även den faktiska besparingen av klimatutsläpp och energianvändning tack vare aktiva val som genomförs inom projekten, exempelvis ändrade tekniska lösningar, optimering av material, minskade transportsträckor samt återanvändning av berg- och schaktmassor.

MATERIAL

GRI 301-1

Byggprocessen är materialintensiv och det är därför av stor vikt att resurserna används så effektivt som möjligt. Att optimera konstruktionen för att minska materielmängden är ett effektivt sätt att minska resurser och därmed energianvändningen och utsläpp av växthusgaser. Arbete med att optimera konstruktioner är en naturlig del i verksamhetens arbetssätt och studeras redan under anbudsckedet. Implenia Sverige arbetar även effektivt och förebyggande för att minimera mängden spillmaterial, till exempel genom god planering och anpassade inköp. Verksamheten har inga stora materialupplag utan det material som behövs köps in, "just in time delivery". Om material och produkter blir över vid ett projekt används dessa till nästa projekt eller säljs tillbaka till leverantören.

Via aktiva val i inköpsprocessen där materialproducenter även utvärderas utifrån klimat- och energibelastning kan verksamheten ta hänsyn till de producenter som har låga klimatutsläpp samt låg energianvändning vid bearbetning och produktion av material. Klimat- och energidata från EPD:er används vid denna bedömning.

Verksamheten strävar efter att använda återvunnet material i sina projekt, till exempel stål producerad från återvunnen råvara och betong med inblandning av aska samt asfalt med återvunnen råvara (se kapitlet "Cirkulär ekonomi"). Vid tunnelentreprenaderna hanteras stora volymer bergmaterial vilka verksamheten krossar och återanvänder inom egna projekt i så stor omfattning som möjligt, se kapitlet "Cirkulär ekonomi". Under 2022 sprängdes cirka 495 900 m³ bergmaterial ut från Implenia Sveriges tunnelprojekt.

Största materievolymer som hanterades inom verksamheten 2022:

Materialgrupper	Ton 2021
Armering	4 557
Asfalt	4 037
Betong inkl. sprutbetong	116 511
Stål	2 700
Bult	458



GRI 303-1, 303-3, 303-4, 303-5, 306-1

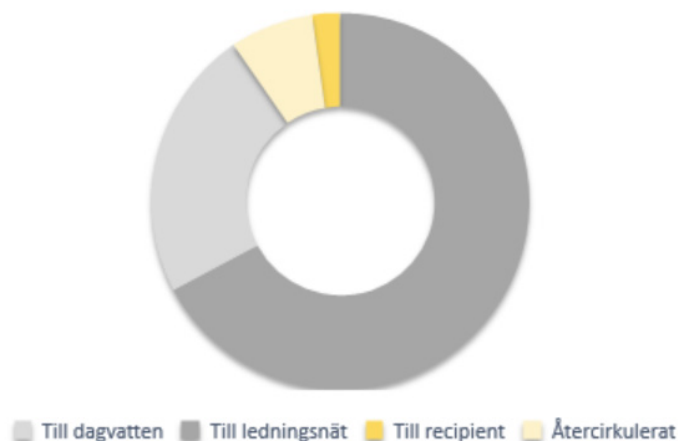
Ett annat viktigt område för verksamheten är vattenanvändningen och vattenhanteringen. Flertalet av verksamhetens projekt kräver stora volymer vatten i samband med produktionen, framför allt vid borrdriften. Vattnet som används inom byggprocessen är till största del dricksvatten. Den totala volymen vatten från ledningsnätet som användes inom projekten år 2022 var ungefär 216 800 m³.

Verksamheten har externa krav på rening av det processvatten som erhålls vid byggarbetsplatsen. Avancerade vattenreningsanläggningar finns inom samtliga projekt, projektpassade för att klara krav på rening av processvatten som varje unikt projekt ställs inför. Även inläckande grund- och dagvatten hanteras i reningsprocessen.

Dricksvatten är en naturresurs som vi alla är beroende av. Verksamheten anser att det är viktigt att bidra med det som är möjligt för att inom produktionen minska konsumtionen av dricksvatten och därmed medverka till en hållbar framtid. För att minska uttaget av dricksvatten till produktionen, borrhjull, vattning av berg, etc, så återcirkuleras de rena processvattnet i så stor omfattning som möjligt och återanvänds för till exempel drivning av tunneln. Kvaliteten på det rena processvatten avgör om vatten kan återcirkuleras till produktionen och därav är reningsprocessen viktig för att möjliggöra ett slutet kretslopp. Totalt återcirkulerades 7% av det rena processvattnet år 2022 och vi är medvetna om att denna volym kan öka.

Implenia Sverige samarbetar med flera leverantörer för att hitta den optimala vattenreningstekniken. Fokus ligger främst på att pH-reducera och sedimentera processvatten samt rena det från metaller, krom och kväve.

VATTENHANTERING 2022, %



AVFALL- OCH RESURS- HANTERING

GRI 306-2, 306-3, 306-4

Verksamheten ser avfall som en resurs som kan vidareförädlas men primärt fokus är att minimera mängden avfall. Projekten planerar hanteringen av avfallet beroende på typ och mängd av avfall som alstras vid projektet. Hanteringen med avfallscontainers justeras ett flertal gånger under projekttiden för att alltid vara optimerad och effektiv i förhållande till det arbete som utförs och det avfall som alstras. Målet år 2025 är att 100% av allt avfall ska kunna omhändertas via återanvändning, återvinning eller energiutvinning, det vill säga ingen deponifraktion (se kapitlet "Cirkulär ekonomi"). År 2022 utgjorde deponifractionen endast 0,26 % av avfallsvolymen. Verksamhetens avfall omhändertas och hanteras via ramavtalade avfallsentreprenörer som även rapporterar avfallsstatistik till verksamheten.

Stora volymer avfall erhålls när konstruktioner rivs, men stora volymer genereras även under själva byggskedet. De största fraktionerna, exklusive schaktmassor och bergmassor som Implenia Sverige hanterar som resurser är: betong, metall, trä och brännbart avfall, se tabellen nedan. Från år 2021 separeras olika plastfraktioner enligt gällande lagkrav.

Genom god planering strävar Implenia Sverige efter att minska mängden avfall och att använda komponenter och processer som gör att material enkelt kan separeras och återvinnas vid slutet av sin livslängd (se kapitlet "Cirkulär ekonomi"). Verksamheten arbetar även för att minska mängden spillmaterial (se kapitel "Material").

Avfallsfraktion	ton 2022
Betong	761
Metall	694
Trä	687
Brännbart avfall	447
Sorterbart avfall ¹	269
Plast olika fraktioner ²	44
Betong med armering	21
Kabel	14
Deponi	8
Wellpapp	7
Blandat avfall	6
Pallar	3
Pappersförpackningar	0,4
Returpapper	0,3

¹ avfall som inte sorteras på byggarbetsplatsen utan hos avfallsentreprenör

² hård- och mjukplast

Avfallshantering 2022, %
exkl farligt avfall



■ Deponi ■ Energiutvinning ■ Återvinning

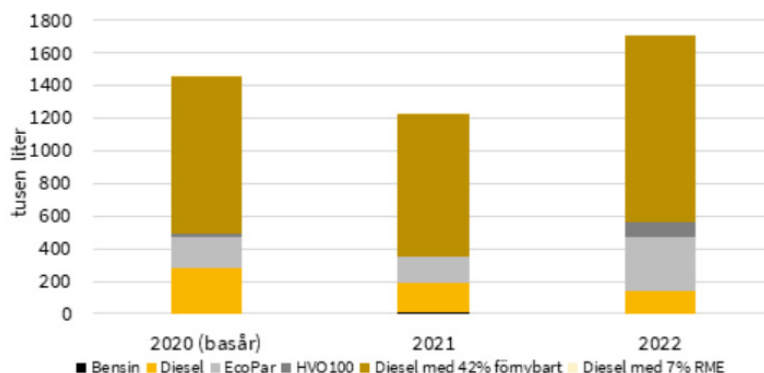
Farligt avfall som spillolja, hydraulslangar, aerosolburkar, behållare med kemikalier och lösningsmedel hanteras också inom verksamheten. Farligt avfall hanteras enligt gällande lagstiftning och rapporteras till Naturvårdsverket. Allt farligt avfall omhändertas för vidare hantering och korrekt destruktion. Största volymer av farligt avfall redovisas i tabellen nedan.

Farligt avfall	ton 2022
Oljeslam, oljefilter, smörjolja	27,23
Hydraulslangar	10,93
Spillolja, emballage	3,89
Aerosoler	1,61
Asbest	1,20
Elektronik	0,75
Absorbenter	0,5
Lösningsmedel	0,31
Betong/betongslam	0,31
Blybatterier	0,17
Övrigt farligt avfall	2,13

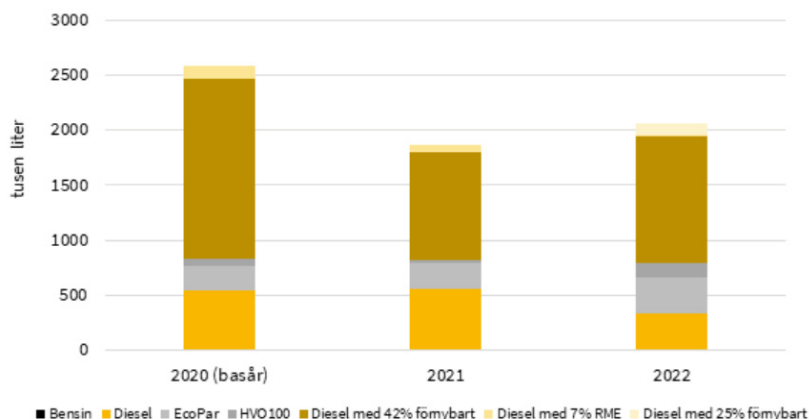
DRIVMEDEL

Implenia Sveriges mål är att 100% av drivmedlet som används inom projekten ska vara framställt från förnyelsebar råvara. Under år 2022 har merparten av drivmedlet som köpts in av Implenia Sverige varit fossilfritt, främst EcoPar, HVO100 och el via vattenkraft. På grund av reduktionsplikten gällande drivmedel så har verksamheten inte haft möjlighet att köpa den volym förnyelsebart drivmedel som önskades under de senaste åren. En ökning av EcoPar med 75% har skett sedan år 2020 och HVO100 har ökat med över 200% under samma period. Verksamheten har ett flertal el-hybrider och lyckligtvis går utvecklingen avseende el- och elhybridrivna maskiner framåt (se kapitel "Energi och Klimat").

Drivmedel (scope 1), liter



Drivmedel (scope 1 & 3), liter



MILJÖTILLBUD OCH MILJÖOLYCKOR

GRI 306-3

Systematisk rapportering av tillbud och olyckor har varit en naturlig del av det dagliga arbetet på Implenia Sverige under många år. Ett digitalt system, som möjliggör att alla typer av avvikelser eller förbättringsförslag kan rapporteras, analyseras och utredas genom grundorsaksanalys, används på ett enkelt och strukturerat sätt i en smartphone eller dator. Eventuella åtgärder som behöver genomföras dokumenteras och verifieras. Rapporteringen sker av egna anställda, underentreprenörer och beställare. Tack vare den enkla rapporteringen har rapporteringsgraden avseende riskobservationer och tillbud ökat. Antalet rapporterade miljötilbud år 2022 var 69 stycken. Vanligaste miljötilbudet var läckage av drivmedel och olja inom arbetsområdet, vilket hanterades med absorberande material.

BIOLOGISK MÅNGFALD

GRI 304-1, 304-2

Den biologiska mångfalden på jorden, det vill säga alla olika varianter av ekosystem som finns samt genetiska variationer inom arter, är en förutsättning för allt liv. Fungerande ekosystem ger oss ren luft, skyddar mot katastrofer, friska naturmiljöer, möjliggör växtpollinering samt bidrar till matproduktion och ett stabilt klimat. Om den biologiska mångfalden försämras till den nivå att arter dör ut kan detta innebära instabilt klimat, brist på resurser och framför allt begränsad mängd föda och rent vatten.

Implenia Sverige äger inga egna markytor men verksamheten tar beställarnas markytor i anspråk under genomförande av byggprojekten. Detta är verksamhetens största direkta negativa påverkan på markmiljö och den biologiska mångfalden speciellt om markytan är ett naturområde som inte tidigare är exploaterat. Verksamhetens ledningssystem hanterar miljöhänsyn och projektens miljöplan beskriver hur det specifika projektet ska bedrivas föra att minimera påverkan på naturen inom hela värdekedjan. Verksamheten har ett projekt beläget inom skyddat naturområde, naturreservatet för Igelbäcken i Stockholm. I Igelbäcken lever flera skyddsvärda arter och den mest känd är den sällsynta fisken «grönlingen».

Produkter och varor verksamheten köper in för utformning av byggprojekt har under hela leverantörskedjan en påverkan på den biologiska mångfalden, detta är Implenia Sveriges indirekta påverkan på den biologiska mångfalden. Det Implenia Sverige bidrar med för att värna om den biologiska mångfalden är att planera etableringsområden för att minimera påverkan. Detta kan exempelvis vara att minimera antal träd och vegetation som måste avverkas, återanvända jordmån och schaktmassor, förhindra att föroreningar når recipient och att avfall sprids utanför arbetsområdet. Verksamheten köper träprodukter som är FSC-märkta och återanvändning av material prioriteras samt material som är producerat av återvunnen råvara (exempelvis stål). Inköp av material och varor från Norden och Europa prioriteras framför andra delar av världen för att undvika långa transportsträckor.

Invasiva främmande arter som påträffas inom etableringsområdet omhändertas enligt gällande lagstiftning för att undvika spridning av dessa arter och skyddsvärda växt och djurarter som finns inom etableringsområdet omhändertas och flyttas för att bevara värden. Via Implenia Sveriges samarbete med Elkraft Sverige bidrar verksamheten till återskapande av viktiga biotoper i Harmångersån.

GRÖNT KONTOR

Den största miljöpåverkan och miljöaspekterna finns inom verksamhetens byggprojekt. Men ett miljömedvetet beteende på verksamhetens kontor är också viktigt när det kommer till ett hållbart beteende. Följaktligen har Implenia Sverige lanserat sitt initiativ «Grönt kontor» som tillämpar ett flertal åtgärder avseende transporter, energianvändning, avfallshantering och materialinköp vid samtliga kontor, såväl projektkontor som administrativa kontor. Verksamhetens grundprincip är att även små åtgärder kan ha en positiv effekt och att hållbara vanor kan leda till hållbart tänkande även inom andra områden. Kontoren genomgår en revision med godkänt resultat innan diplom för «Grönt kontor» utfärdas. Vid utgången av år 2022 var 90% av kontoren certifierade enligt koncept »Grönt kontor».



ATTRAKTIV
OCH SÄKER
ARBETSPLATS



Implenia Sverige investerar i en attraktiv, säker och modern arbetsmiljö för sin personal. Verksamheten utvecklar kontinuerligt sina interna utbildnings- och utvecklingsprogram och främjar en kultur av hög arbetsplatssäkerhet.

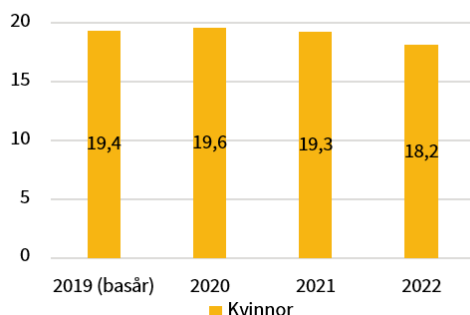
JÄMSTÄLLDHET OCH MÅNGFALLD

GRI 2-6, 2-7, 2-9, 3-3, 401-1, 405-1

Implenia Sverige ser mångfald och jämställdhet som centralt och viktigt för en hållbar framtid. Att verka för ökad jämlikhet är en viktig pelare i verksamhetens arbete med att skapa ett arbetsklimat där medarbetarna trivs och känner sig trygga. Verksamheten har medarbetare från hela världen och ser mångfalden som en styrka och en förutsättning för fortsatt tillväxt och utveckling. Implenia Sverige anser att en verksamhet som genomsyras av jämställdhet och mångfald utvecklar bolaget till det positiva eftersom medarbetarna kompletterar varandras synpunkter, åsikter och erfarenheter, vilket leder till nya infallsvinklar och lösningar. Medarbetare ska alltid uppleva att Implenia Sverige står för god moral och etik, samt alla medarbetares lika värde och det ska finnas bra förutsättningar för att förena arbete med fritid och ansvar för familj och barn.

Implenia Sverige har medarbetare från många olika länder och inom hela Implenia koncernen finns medarbetare från ungefär 90 olika länder. 18% av Implenia Sveriges arbetsstyrka utgörs av kvinnor. Verksamheten ser glädjande en ökning av kvinnliga anställda inom produktionen men vill ytterligare öka andelen kvinnliga medarbetare inom samtliga befattningar och vidtar därför aktiva åtgärder för att rekrytera fler kvinnor. En åtgärd är till exempel att utforma platsannonser för att locka kvinnor att söka tjänsten samt att Implenia Sverige vid besök på skolor och arbetsmarknadsdagar representeras av en jämställd och mångfaldig grupp. Utöver detta kommer större fokus läggas på employer branding under 2023

Andel kvinnor, %



Implenia Sverige garanterar lika möjligheter för samtliga medarbetare oavsett ålder, nationalitet, kön, sexuell läggning, politiska åsikter och trosuppfattning. Sedan flera år tillbaka finns det för verksamheten en plan för aktiva åtgärder avseende jämställdhet och mångfald. Företaget följer de riktlinjer för jämställdhet som utfärdats av International Labour Organization (ILO). Dessa fokuserar särskilt på lika lön och förhindrande av diskriminering av alla slag. Implenia Sverige informerar regelbundet medarbetare om efterlevnad av reglerna via olika kommunikationskanaler. Dessa regler och krav hanteras även i verksamhetens Code of Conduct samt diskuteras i samband med obligatoriskt utvecklingssamtal. Under 2022 hade 95% av medarbetarna haft ett utvecklingssamtal med sin chef. Implenia arbetar för att denna siffra ska öka till 100%. Trakasserier och diskriminering är frågor som belyses i medarbetarenkäten som medarbetare fyller i anonymt varje kvartal. Varje rapporterat fall av diskriminering och/eller trakasserier utreds. Förutom intern rådgivning och stöd för den drabbade medarbetaren erbjuder även koncernen möjlighet att utan kostnad få hjälp via externt stöd. Extern hjälp erbjuds även till medarbetare som behöver hjälp med familjeproblem eller sin fysiska eller psykiska hälsa

RÄTTVIS LÖN

GRI 2-30, 401-2, 401-3, 405-2

Implenia Sverige betalar transparenta, rättvisa och konkurrenskraftiga löner till sina anställda. Lönerevisionen sker årligen under första halvåret. Lönen baseras på kollektivavtal som förhandlas fram med koncernens arbetsmarknadsparter samt är definierade för varje tjänst och neutrala. Trots neutrala ersättningspolicyer kan det finnas löneskillnader mellan individer i jämförbara befattningar. HR-avdelningen har under flera år arbetat med att eliminera omotiverade löneskillnader via lönekartläggningar där eventuella löneskillnader mellan anställda i jämförbara befattningar analyseras, utreds och korrigeras.

Verksamheten anpassar även lönerna individuellt utifrån prestationsbedömningar och medarbetarsamtal. Utöver medarbetarens bidrag, är komplexiteten och omfattningen av dennes roll, såväl som lokala marknadsförhållanden, inkluderade i beräkningen.

UTBILDNING OCH FORTSATT PROFESSIONELL UTVECKLING Individuell utveckling och yrkesutbildning

GRI 406-1, 403-5

För Implenia Sverige är det viktigt att erbjuda en attraktiv arbetsplats där medarbetarna trivs och utvecklas. Verksamheten vill utveckla kollegor inom byggbranschen, för att säkra sin egen framtid och samtidigt uppfylla sitt sociala ansvar. Företaget erbjuder därav ett brett utbud av utbildnings- och utvecklingsmöjligheter för sina medarbetare, vilket gör det möjligt för dem att bygga upp och utveckla sina kunskaper och färdigheter och utvecklas inom såväl sin yrkesroll som personligen. Behov av specifika utbildningar hanteras inom respektive projekt samt inkluderar även utbildningar i HLR (hjärt- och lungräddning) och första hjälpen.

Introduktionsprogram finns för nyanställda och alla medarbetare vid projekt tar del av projektets introduktionsutbildning där krav och rutiner för projekt beskrivs både kopplat till miljö och arbetsmiljö inklusive de säkerhetsföreskrifter som gäller på det aktuella projektet. Även underentreprenörer och beställare går projektens obligatoriska introduktionsutbildning.

Implenia informerar och utbildar regelbundet sina medarbetare gällande verksamhetens betydande miljöaspekter, arbetsmiljö- och säkerhetsrisker med vetskapen om att detta har en positiv inverkan på minskad miljöpåverkan, reducerad energi- och resursförbrukningen samt en säkrare arbetsmiljö och mindre tillbud och olyckor. Kompetenshöjande korta informationskampanjer (Toolbox) genomförs flera gånger per år, vilka tar upp viktiga arbetsmiljö- och miljöfrågor som exempelvis damm, kvarts, arbete på hög höjd, säkra lyft, vattenrening, klimat, avfallshantering, kemikaliehantering och buller. För vissa befattningar är utbildning i Miljöbalken och övrig miljölagstiftning ett krav samt även Byggarbetsmiljöutbildning (BAM), BAS-U/P och Föreståndare brandfarlig vara. Toolbox-utbildningar genomförs även inom området kvalitet för att höja kompetensen inom verksamheten, utbyta erfarenheter och säkerställa ett gemensamt arbetssätt. Även kurser i entreprenadjuridik, ledningssystemet och tidplanering är återkommande inom verksamheten.

För att ytterligare öka utbildningsinsatsen inom hela koncernen så lanserade Implenia AG under 2022 sin digitala utbildningsplattform eCampus vilket medför ett smidigare sätt att genomföra e-utbildningar på. På temat "Sustainability Academy" är utbildningar i klimat och cirkulär ekonomi några av de första koncerngemensamma utbildningarna som under 2022 lanserades via eCampus.

Implenia Sverige är stolta över att verksamheten år 2022, för andra året i rad, fick utmärkelsen Svenska Karriärföretag med motiveringen: "Implenia är en engagerad arbetsgivare som skapat en varm och familjär företagskultur. Med fokus på jämställdhet och mångfald är Implenia en arbetsplats för alla. Här får man vara delaktig i företagsutvecklingen och det råder inga tvivel att medarbetarna är deras viktigaste tillgångar. Det löper en röd tråd som talar för att Implenia är en arbetsgivare där man blir garanterad trygghet, glädje och oändlig utveckling.» Karriärföretagen är en utmärkelse för arbetsgivare som erbjuder unika karriär- och utvecklingsmöjligheter för unga talanger.



HÄLSA OCH SÄKERHET

GRI 3-3, 403-1, 403-2, 403-3, 403-4, 403-5, 403-7, 403-8



Hälsa och säkerhet är företagets högsta prioritet och Implenia Sverige är fast besluten i att förebygga olyckor och arbetsrelaterad ohälsa. Hälsa och säkerhet finns alltid på agendan och står i fokus på arbetsplatserna. Implenia Sverige har en väl utvecklad arbetsmiljöorganisation med arbetsmiljösamordnare vid projekten som tillsammans med projektchefer och blockchefer samordnar och hanterar arbetsmiljöarbetet. Verksamhetens arbetsmiljöchef finns för vägledning och stöd för projekten samt arbetar utöver detta strategiskt med arbetsmiljö- och säkerhetsfrågor.

Verksamhetens uppförandekod ålägger samtliga som vistas på arbetsplatserna att utan undantag följa policys och säkerhetsföreskrifter. En arbetsmiljöplan finns för respektive projekt vilken beskriver hur projektet ska bedrivas för att minimera och undvika tillbud och olyckor. Risker och möjligheter diskuteras löpande inom projekten från anbudsskedet, under projekteringsskedet och vidare under hela produktionsskedet. Det projektanpassade riskregistret redovisar aktuella risker samt dess bedömning och åtgärder. Regelbundna möten och workshops genomförs inom projekten för att identifiera risker och möjligheter, utreda riskfyllda arbetsmoment och utbyta erfarenheter. Risk för fall från hög höjd, risk med arbete i tunnlar och under jord, brandrisk och rasrisk är exempel på arbetsmiljörisiker som hanteras inom verksamheten.

Implenia Sverige anser att alla ska kunna utföra sina arbeten på ett säkert sätt utan att tillbud och olycksfall inträffar. Rutiner och regler ska vara lätta att följa och efterleva, med ett tydligt syfte och anpassade för verksamheten. Med en vilja att förbättra och förebygga samt genom att arbeta proaktivt, ha en öppen dialog och ge alla en möjlighet att påverka skapar verksamheten en positiv säkerhetskultur. Projekten är utformade på olika sätt, men den gemensamma nämnaren är människorna. Verksamheten värnar om varje medarbetare, samarbetspartners och tredje man.

Implenia Sverige har nollvision för olyckor på sina arbetsplatser. Målet är att alla medarbetare ska ta hand om varandra, se till varandras säkerhet och känna sig respekterade, trygga och delaktiga. Risker, tillbud och olyckor måste åtgärdas om de ska rättas till och om lärdom ska kunna dras av incidenterna. Samtliga medarbetare men även underentreprenörer och beställare har möjlighet att rapportera tillbud, olyckor, riskobservationer eller förbättringsförslag digitalt via smartphone eller dator. Därefter analyseras och utvärderas avvikelserna systematiskt med förebyggande och korrigerande åtgärder. I samma digitala system planeras och rapporteras även de löpande skydds- och miljöronderna. Status gällande projektens arbetsmiljöarbete samt rapporterade tillbud och olyckor diskuteras i ledningsgruppen och åtgärderna samt grundorsaken kommuniceras i projekten.

Utöver arbetsrelaterade olyckorna är stress och långa arbetsdagar något som påverkar medarbetarna. Rotation och varierande arbetsuppgifter tillämpas när det är möjligt. Medarbetarnas välmående är viktigt för företaget och samtliga medarbetare erbjuds hälsoundersökning. Verksamheten arbetar för att motivera alla medarbetare att nyttja sitt friskvårdsbidrag och 25% av medarbetarna utnyttjade sitt friskvårdsbidrag under 2022. Frisknärvaro bland medarbetarna år 2022 var glädjande 96%.



OLYCKOR OCH FRÅNVARO

GRI 403-6, 403-9, 403-10

För att främja rapporteringen gällande riskobservationer, tillbud och olyckor genomförs flera olika aktiviteter, exempelvis Säkerhetspushen två gånger per år, inom hela verksamheten med fokus på att utbilda, diskutera och dra nytta av statistik gällande inrapporterade incidenter, den lärande organisationen. Säkerhetspushen fokuserade år 2022 på vikten av att rapportera och åtgärda risker och faror samt lära sig rapporteringssystemet. Kan olycksfall förhindras så ska detta ske, var uppmärksam och genomför rätt insatser. Riskobservationer är proaktiva och viktiga för att öka säkerhetsnivån. Olycksfall analyseras, brister identifieras och insatser initieras. Under kommande år kommer verksamheten fortsätta arbeta proaktivt med rapportering av avvikelser och nya aktiviteter och mål är satta för att öka rapporteringen. Med tillförlitlig rapportering kan slutsatser dras och konkreta åtgärder genomföras och därför uppmuntras alla rapportera digitalt. LTI (Lost time injures) år 2022 var 5,7.

Safety Walks är ledningens och chefernas platsbesök på projekt och en del av verksamhetens systematiska arbetsmiljöarbete. Syftet med Safety Walks är att genom ledningens engagemang öka fokus på god och säker arbetsmiljö. Varje Safety Walk dokumenteras och rapporteras till verksamhetens arbetsmiljöchef som följer upp dessa. 70 Safety Walks genomfördes under 2022, vilket vare en positiv ökning jämfört med året innan.

Implenia Sverige är medlem i den ideell förening för samverkan för noll olyckor i Byggbranschen, "Håll Nollan". För att lyfta fokus och främja hälsa och säkerhet genomförde under år 2022 flera aktiviteter tillsammans med beställare.

Förutom åtgärder som Säkerhetspushen genomfördes även Health and Safety Day, en koncerngemensam säkerhetsutbildning som är obligatorisk för alla anställda med syfte att höja säkerhetskulturen inom hela koncernen. Lessons Learned dokumenteras och kommuniceras vid riskfyllda tillfällen eller vid tillbud och olycksfall som behöver förmedlas inom hela verksamheten, det utgår även Safety Alert vid akuta händelser som kräver en akut och omedelbar åtgärd från flera projekt.



SOCIALT ÅTAGANDE OCH COMPLIANCE



Implenia Sverige har som företag ett socialt ansvar. Inom verksamheten respekterar medarbetarna varandra, sina beställare och samarbetspartners. Implenia Sverige har nolltolerans mot kränkning och särbehandling. Affärer ska genomföras på ett ansvarsfullt och etiskt sätt och samma uppförande krävs från partners, i hela leverantörskedjan. Företaget har fastställt sina värderingar i sin Code of Conduct och policys och ser till att medarbetare samt samarbetspartners följer dessa. Verksamheten tar även sitt sociala ansvar genom att vara involverad i sociala projekt utanför den egna affärsverksamheten.

CODE OF CONDUCT

GRI 2-23, 2-24, 2-25, 2-26, 3-3, 205-1, 205-3, 406-1

Implenia Sverige följer koncernens Code of Conduct, där hela koncernens underliggande värderingar som ett ansvarsfullt företag finns beskrivna. Dess värderingar är: excellence, collaboration, agility, integrity och sustainability. Uppförandekoden styr hur medarbetarna ska bet sig mot varandra och mot affärspartners, myndigheter och miljön och utgör en integrerad del av Implenias anställningsavtal och är bindande för all personal. Samtliga medarbetare genomgår en e-utbildning avseende verksamhetens uppförandekod för att lära sig och förstå vad denna står för och hur företaget och medarbetare ska agera och rapportera om brister noteras. Verksamheten har utsett en Country Compliance Officer som fungerar som den första kontaktpunkten för frågor gällande uppförandekoden. Även rapportering vid misstanke om eller bevitnad felbehandling sker till Country Compliance Officer eller till närmaste chef. Medarbetare kan vara anonyma i sin rapportering. Verksamheten garanterar att visselblåsare kommer att skyddas och att varje ärende tas på största allvar och utreds opartiskt.

ETT bekräftat fall av diskriminering rapporterat under år 2022 och verksamheten har vidtagit åtgärder kring detta ärende.



Verksamhetens Code of Conduct förmedlas till samtliga leverantörer i samband med kontrakt och uppföljning sker genom revision och självskattningsenkät. Alla kontrakt mot leverantörer innehåller klausuler för mänskliga rättigheter. Verksamhetens Code of Conduct.

Verksamheten har även en dataskyddssamordnare som hanterar dataskyddsfrågor. Vi köper el

MÄNSKLIGA RÄTTIGHETER

GRI 2-23, 2-27

Implenia Sveriges Code of Conduct bygger bland annat på följande ramverk: FN:s allmänna förklaring om de mänskliga rättigheterna, FN:s konvention om barns rättigheter, ILO:s kärnkonventioner, internationella miljökonventioner och konventioner mot mutor och korruption.

Följande områden inom mänskliga rättigheter är särskilt relevanta för anläggningsbranschen och för Implenia Sverige:

- o Artikel 3: Jämställdhet
- o Artikel 4: Inget slaveri får förekomma
- o Artikel 6/7: Rätten till att arbeta och adekvat ersättning
- o Artikel 8: Rätt att bilda fackföreningar
- o Artikel 9: Rätten till social trygghet
- o Artikel 10: Skydd av familjer, gravida kvinnor, mödrar och barn
- o Artikel 11: Rätt till en adekvat levnadsstandard, inklusive tillräcklig mat, kläder och bostad
- o Artikel 12: Rätt till högsta möjliga standard för fysisk och mental hälsa
- o Artikel 24: Rätt till rimlig arbetstid och betald semester

Att följa lagar och förordningar är en självklarhet inom Implenia Sverige, detta efterlevs genom ledningssystemet och styrs genom rutiner och lagbevakningssystem. Inga böter eller sanktionsavgifter har erhållits under 2022.

Innan ett material eller en produkt når verksamhetens projekt, passerar dessa igenom globala tillverkningsprocesser och leveranskedjor. Verksamheten gör ansträngningar när de köper material för att säkerställa att det inte är en vara som kränker de mänskliga rättigheter som exempelvis barnarbete, hälsofarliga arbetsförhållanden, korruption eller grova miljöbrott. Ju längre leveranskedjorna är, desto svårare är det för ett företag att verifiera att mänskliga rättigheter respekteras i hela värdekedjan. Därav har Implenia Sverige valt att ha högst tre led av leverantörer samt att säkerställa transparens genom hela leverantörskedjan genom leverantörernas åtagande via en självskattningsenkät.

NOLLTOLERANS MOT KORRUPTION OCH MUTOR

GRI 103-1, 103-2, 103-3, 205-1, 205-2, 205-3

Implenia Sverige är för fri och fungerande konkurrens och har strikt förbud mot korruption och mutor. Verksamheten är dock medveten om att detta är förekommande i den bransch som verksamheten verkar inom. Det är därför av ytterst vikt att ständigt arbeta aktivt för att in-formera, motverka och upptäcka all form av korruption och mutor. Arbetet hanteras i ledningssystemet via verksamhetens Code of Conduct, utbildningar, uppförandekoder för leverantörer och i kontrakt. Samtliga medarbetare inom verksamheten tar del av Implenias Code of Conduct i samband med anställning samt årlig uppföljning via e-utbildning. 100% av tjänstemännen och yrkesarbetarna har genomgått e-utbildning i Code of Conduct. Alla verksamhetens samarbetspartners delges Implenias Code of Conduct samt information om de förhållningsregler som gäller på respektive byggarbetsplats, tillsammans med kontraktet.

Om mutor eller korruption misstänks ska det alltid rapporteras vilket beskrivs i Code of Conduct. Hela verksamheten riskbedöms kontinuerligt varvid korruption och mutor är ingående parametrar i riskbedömningen.

NOLL bekräftade fall av korruption år 2022.

En risk Implenia Sverige har identifierat är anlitate leverantörers uppföljning av korruptionsrisker och även andra sociala och etiska risker inom hela leverantörskedjan, exempelvis risk för korruption och mutor i länder inom leverantörskedjan, risk för barn- och tvångsarbete, risk för överträdelser av mänskliga rättigheter, risk för diskriminering och kränkande särbehandling. För att minimera dessa risker har Implenia Sverige utvecklat ett verktyg med självskattningsenkät kopplat till en riskbedömning avseende sociala krav.

BROTT MOT KONKURRENSLAGSTIFTNINGEN

GRI 103-1, 103-2, 103-3, 206-1

Om Implenia Sverige är inblandat i utredningar eller stämningar som rör konkurrensrätt samarbetar företaget med myndigheterna och ger transparent information om det aktuella ärendet. Inga incidenter som kan kopplas till konkurrenslagstiftningen har inträffat inom verksamheten de senaste åren.



SAMARBETE MED SKOLOR

För att stärka kunskapsöverföringen mellan akademi och näringsliv och skapa ett engagemang och förståelse för branschen har Implenias Sverige ett nära samarbete med universitet och högskolor. Implenias leder informationsmöten och föreläsningar på olika universitet och högskolor och deltar vid arbetsmarknadsdagar för att knyta kontakt med studenter. Syftet är att sprida information om branschen, hitta nya medarbetare och skapa kontakt med framtidens samarbetspartners. Implenias Sverige tar emot praktikanter, studenter för examensjobb, trainees och sommarjobbare både från högskolor och universitet i Sverige men även från sätten utanför Sverige. Implenias Sverige är stolta över sitt breda nätverk och sitt engagemang för undervisning och forskning, som skapar en ömsesidig överföring av teoretisk och praktisk kunskap, gemensamma projekt och tvärvetenskapliga diskussioner. Under 2022 har Implenias möjliggjort praktik, sommarjobb och examensarbete för 12 individer.

SOCIALT ENGAGEMANG

Implenias Sverige strävar efter att skapa positivt bidrag till samhället. Företagets åtaganden i detta avseende sträcker sig bortom byggbranschen och fokuserar på sysselsättning samt att bidra till förbättrade levnadsvillkor.

Från år 2017 har verksamheten ingått i samarbeten med Stockholms stads arbetsmarknadsförvaltning för att sysselsätta studenter, flyktingar och arbetslösa som har haft det svårt att ta sig in på arbetsmarknaden. Genom partnerskapet kan verksamheterna tillsammans verka för att utveckla samarbetsformer och möta behoven av kompetens i branschen. Samarbete finns även från år 2020 med ett par olika verksamheter i Varberg för att möjliggöra sysselsättning. 11 medarbetare var under 2022 sysselsatta inom verksamheten via arbetsmarknadsstöd, arbetsmarknadsförvaltningen eller liknande.

Med anledning av den svåra humanitära krisen som Ukraina befinner sig i har verksamheten under 2022 valt att stötta UNHCRs insamling till behövande i Ukraina.

Via organisationen "Vi skogen" planterar Implenias träd i östra Afrika och möjliggör därmed en väg mot ett hållbart samhälle för den fattiga befolkningen i området. Träden skyddar mot erosion, ger boplats åt djur och ger skugga. Träden ger virke och fruktträden ger föda åt befolkningen. Under år 2022 bidrog verksamheten till plantering av uppemot 100 träd. En åtgärd som ger stor effekt direkt där det verkligen behövs.

Implenias-koncernen har under många år arbetat som partner till "Smiling Gecko", ett biståndsprojekt som driver ekonomiskt och miljömässigt hållbara projekt för att förbättra levnadsvillkoren för människor på landsbygden i Kambodja. Anställda från hela koncernen har möjlighet att åka till Kambodja under tre månader för att stödja lokalbefolkningen med sin expertis och för att hjälpa till med bygg- och infrastrukturprojekt. Implenias bidrar genom detta med möjligheter för tusentals kambodjaner att via utbildning och regelbundna inkomster inom jordbruk, turism, tillverkning och handel kunna förbättra sina levnadsvillkor.

Även enstaka projekt inom verksamheten har tagit initiativ till att främja den sociala hållbarheten, exempelvis genom att uppmärksammat Prostatacancerförbundets årliga kampanj "Mustaschkampen" genom att låta mustaschen växa och donera pengar till forskningen.

ENGAGEMANG FÖR EN HÅLLBAR FRAMTID

GRI 2-12

Verksamheten deltar i branschträffar för att sprida erfarenheter och öka samarbetet inom branschen. Anläggningsbranschen är fortfarande långt ifrån hållbar, men för att hjälpa den i rätt riktning främjar nätverket ett nära samarbete mellan medlemmarna och stödjer innovationer som bidrar till en hållbar utveckling.

Sedan januari 2020 är Implenias Sverige en del av det nationella initiativet "Fossilfritt Sverige" och samarbetar kring en färdplan för bygg- och anläggningssektorn. Initiativet och färdplanen syftar båda till en klimatneutral värdekedja inom bygg- och anläggningsbranschen, med det långsiktiga målet att nå nettonollutsläpp av klimatgaser till atmosfären år 2045.



FINANSIELL OCH
OPERATIV
EXCELLENCE



Implenia Sverige integrerar verksamhetens hållbarhetskriterier i affärs- och investeringsbeslut. Genom att kontinuerligt anpassa strategier och processer till följd av förändringar på marknaden kan verksamheten vara konkurrenskraftig och utnyttja marknadens möjligheter. Verksamheten säkerställer långsiktiga och hållbara värden och framgång för bolaget och för intressenter genom att noga väga möjligheter och risker.

SKAPA VÄRDEN

GRI 2-6, 3-3, 201-1

Implenia Sverige ekonomiska siffror.

Ekonomisk utveckling i sammandrag, 2019–2022

	2022 [tkr]	2021 [tkr]	2020 [tkr]	2019 [tkr]
Nettoomsättning	2 965 021	3 060 766	3 255 311	2 401 496
Tillgångar	1 777 412	1 856 328**	1 924 996	1 449 147
Avsättningar och skulder	1 371 329	1 547 215	1 759 862	1 288 775
Eget kapital	406 083	309 113**	165 134	160 372
Rörelseintäkter	2 982 261	3 060 883	3 259 302	2 401 890*
Rörelsekostnader	-2 841 842	-2 969 908	-3 634 303	-2 555 737*
Resultat före finansiella poster	140 418	90 975	-375 001	-153 847*

*Justerat värde efter publicering av Hållbarhetsrapport 2019

** Justerat värde efter publicering av Hållbarhetsrapport 2021

VALUE ASSURANCE

Genomförandet av stora byggprojekt kan påverka företagets framgång som helhet. För Implenia Sverige är det därför viktigt att planera noggrant, utnyttja möjligheter och följa upp risker. För att säkra en hållbar tillväxt för hela koncernen arbetar verksamheten enligt Value Assurance-modellen. Modellen tillämpas direkt när ett anbud förbereds för att sedan fortsätta under projektets alla skeden. Projekten delas in i olika kategorier med hjälp av parametrar som storlek, komplexitet och avtalsvillkor. I varje kategori finns en Value Assurance-kommitté som är beslutsfattare och godkänner olika milstolpar och regelbundet granskar projektet för att avgöra om ett projekt fortgår enligt plan. Om problem uppkommer vidtas proaktiva åtgärder och

rekommendationer delges för att förhindra större förluster. Implenia Sverige har ett tätt samarbete med Implenia AG och har under det senaste året sett en trend i Europa, framför allt i Skandinavien, att beställare allt oftare väljer kontaktförmen ECI (Early contract involvement). För att fortsatt säkra en hållbar tillväxt har Value Assurance avdelningen i Sverige påbörjat arbetet med att optimera modellen för kontraktstypen ECI.

BIM

Building Information Modeling (BIM) har förändrat byggbranschen de senaste åren. Denna teknik skapar en mjukvarustödd 3D-modell som sammanför planering, utförande och efterföljande förvaltning av en byggnad eller konstruktion. Implenia har investerat betydande resurser i sin egen BIM-organisation och introducerar tekniken i hela koncernen. Verksamheten har en central organisatorisk nivå som konsoliderar krav, letar efter synergier, utvecklar nya BIM-metoder och dokumenterar exempel på bästa praxis. Verksamhetens lokala BIM-enheter hjälper den operativa verksamheten att införa BIM-metoderna. De utbildar även medarbetare i projekten, ger stöd och utvecklar tekniken. Det är dock verksamhetens BIM-projektingenjörer som tillämpar de standardiserade BIM-metoderna på byggarbetsplatserna. De tillför de praktiska och projektspecifika kraven som ofta kräver att metoderna behöver förfinas för att göra dem praktiskt genomförbara i projektverksamheten.

Implenia Sverige utökar ständigt sin användning av modellbaserat arbete inom olika projektskedet och områden. Stor del av planeringsarbetet sker idag digitalt, men användningen av BIM på verksamhetens byggarbetsplatser kan utvecklas ytterligare. Ett exempel på BIM-användning inom verksamheten är det modellbaserade arbetet för armering som genomförts under produktionskedet i några av projekten. Implenia Sverige ser även över möjligheten att integrera miljöprestandan i sina BIM-modeller för de material som används i projektet.

IT-SÄKERHET

I samband med att fler och fler processer blir nätverksanslutna ökar risken för hackerattacker och datastöld. Implenia Sverige använder sig därför av den senaste molntekniken och utökar kontinuerligt sin cybersäkerhetsstrategi. Denna strategi är baserad på den internationella ISO 27001-standarderna och inkluderar en integrerad riskhanteringsmetod som prioriterar skyddet av medarbetare och system.

Verksamheten arbetar med interna och externa specialister som stöttar alla projekt från lansering till implementering. Ett partnerföretag övervakar Implenias Sveriges system dygnet runt, identifierar eventuella oegentligheter omedelbart och svarar utan dröjsmål. Regelbundna interna och externa revisioner säkerställer att sårbarheter upptäcks och åtgärdas.

Medarbetarna får regelbunden utbildning för att kunna uppmärksamma risker förknippade med internet. Information går regelbundet ut och alla medarbetare får i sin vardag öva på hur virtuella attacker ska hanteras. Även om verksamheten ser en kraftigt ökad medvetenhet kring IT-säkerhetsfrågor i organisationen fortsätter det aktiva arbetet med förebyggande åtgärder som tydlig kommunikation och kontinuerlig utbildning.

HÅLLBAR FINANS

Hållbarhet är en integrerad del av Implenia koncernens affärs- och ledningssystem. Hur finanssektorn uppfattar och värderar koncernens insatser är mycket viktigt för verksamheten. Verksamheten lägger stor vikt vid öppen kommunikation, särskilt om dess mål och nyckelindikatorer. Hela Implenia AG:s engagemang för hållbarhet har genom åren erkänts av en rad positiva externa hållbarhetsbetyg. År 2022 fick koncernen betyget AAA i MSCI ESG -bedömning. Sustainability, en oberoende internationell leverantör av ESG-bedömning, har också gett Implenia AG utmärkta betyg för dess hållbarhetsarbete

LEAN CONSTRUCTION

Lean är en del av den övergripande kärnstrategin för Implenia-koncernen och sedan 2019 har hela koncernen implementerat Lean-konstruktionsmetoder i alla större projekt. Med Lean syftar företaget på en effektiv metod för att planera och styra projekt för att eliminera och minimera «slöseri». Det primära målet är att få ett jämnt arbetsflöde, att minimera den oproduktiva tiden, undvika onödiga transporter, avfall och omarbete. Detta sker genom att öka samarbetet, transparensen och kommunikationen över hela värdekedjan för bättre framförhållning.

Implenia-koncernen använder sig av en internt utvecklad "Lean-verktygslåda" som är anpassad till anläggningsbranschen. Verktygslådan möjliggör att alla inom organisationen kan få tillgång till rätt hjälpmedel, metoder och information som krävs för att hjälpa till att implementera Lean-initiativ inom sitt projekt. Detta stöds och främjas också kontinuerligt av ett nätverk av Lean-experter inom koncernen som finns till hands för att ge expertråd och hjälpa till att driva förändringar inom verksamheten.

KVALITETSSTRATEGI

GRI 2-27

Implenias Sveriges strategi för att efterleva kvalitetsledningens principer är inriktad på tre övergripande mål: högutvecklade, högpresterande och integrerade processer (Excellent Process Management) samt en lärande (Lessons Learned Culture) och kunnig organisation (Enablement Through Quality Knowledge).

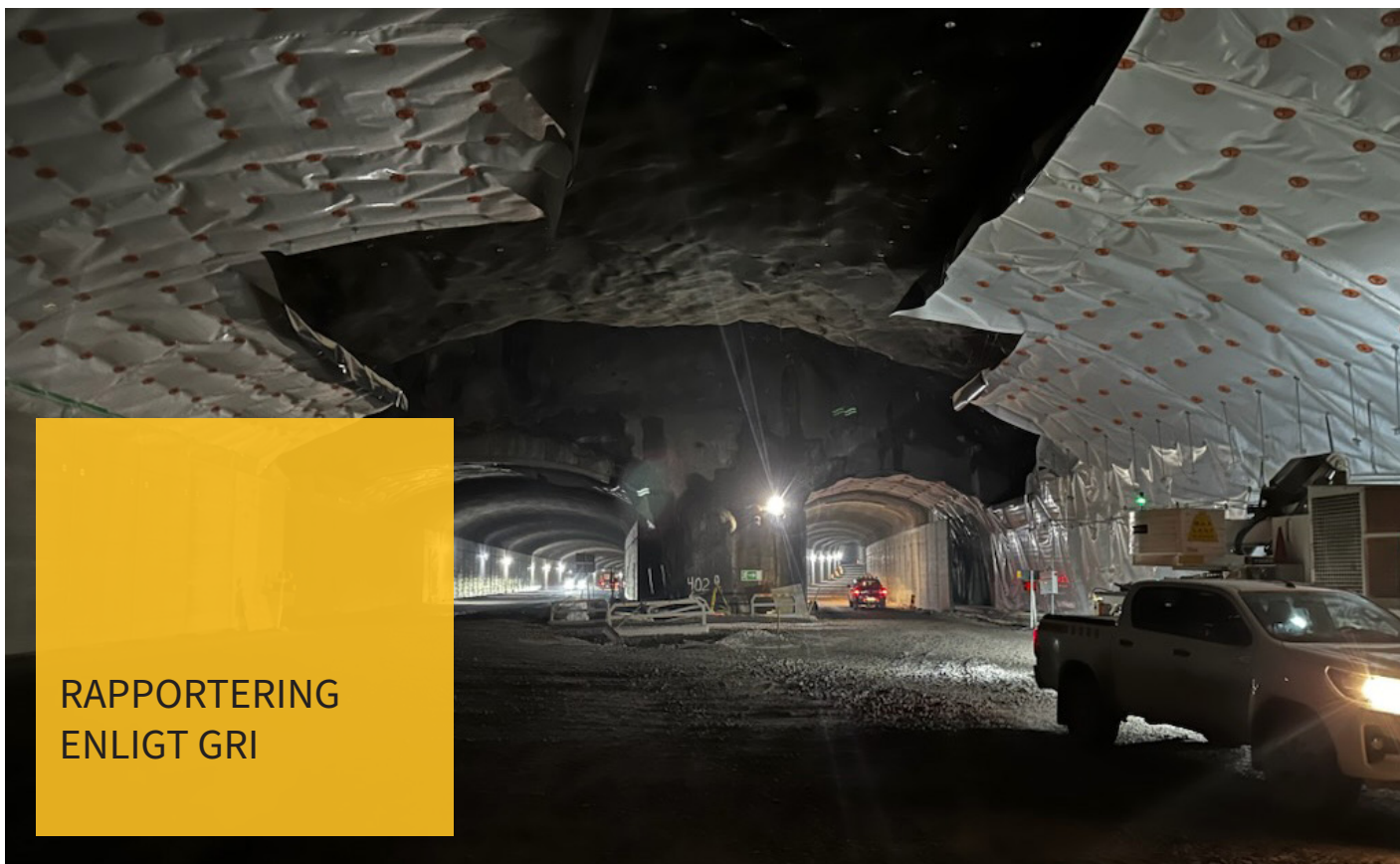
Implenia Sveriges integrerade ledningssystem IMS (Implenia Management System) är uppbyggt av processbeskrivningar, direktiv och instruktioner och tillhandahåller kvalitetssäkrade rutinbeskrivningar och verktyg som mallar och checklistor. Dessa styrande dokument är anpassade till Implenia-koncernens olika organisatoriska enheter på olika organisatoriska nivåer som driver olika former av byggverksamhet. På så vis definierar ledningssystemet ett koncerngemensamt ramverk inom vilket nationellt anpassade arbetssätt säkerställer att relevanta internationella och svenska lagar, förordningar, externa och interna krav uppfylls. Arbeta pågår kontinuerligt med att förbättra samspelet mellan processerna, både inom koncernen och dess nationella enheter där hänsyn tas till den lokala marknaden och det lokala samhällets intressen. För att säkerställa att verksamhetens ledningssystem efterlevs genomförs interna revisioner minst en gång per år i pågående projekt. Även leverantörsrevisioner genomförs för att säkerställa att våra anlitade leverantörer, konsulter och underentreprenörer lever upp till satta krav.

Samtliga medarbetare ska kunna leverera sina bidrag till kvalitetsarbetet. Olika initiativ vidtas för att stärka hela organisationens förmåga att bidra. Dessa sträcker sig från interna utbildningar om metoder för kvalitetsledning till hela koncernen övergripande kvalitetspolicy, som lyfter vikten av samsyn och samverkan och som ska ge varje individ tryggheten att dess bidrag uppskattas

KUNDNÖJDHET

Majoriteten av verksamhetens kunder är offentliga beställare med egna projektorganisationer, med sakkunniga och professionella medarbetare. Offentliga beställare ställer ofta ambitiösa krav på både resultat och tillvägagångssätt. Detta leder till att verksamheten ofta får dela intresset i och incitament för hållbara lösningar med beställaren, vilket ger verksamheten ökade möjligheter att implementera dess idéer. Genom ett transparent arbetssätt och en tät dialog med beställaren under hela projektets entreprenadtid och på projektorganisationens samtliga nivåer håller verksamheten sig kontinuerligt informerad om kundens syn på utfört arbete.

Koncernen samlar årligen återkopplingar från flera hundra kunder för utvärdering på koncernnivå tvärs över verksamhetens samtliga organisatoriska enheter. Koncernens tunneldivision som Implenia Sverige tillhör har exempelvis under 2022 fått dessa goda betyg inom kategorier som: medarbetarens engagemang och kompetens (90%), förståelse för kundernas behov (86%) och hållbara och innovativa lösningar (81%).



RAPPORTERING ENLIGT GRI

GRI 2-2, 2-3, 2-4, 2-5, 2-23, 2-28, 3-1

Efterlevnad av externa riktlinjer

Implenia AG följer följande nationella och internationella riktlinjer, normer och standarder:

- European Convention on Human Rights (ECHR)
- United Nations Sustainable Development Goals
- Internationella arbetsorganisationen (ILO)
- ISO standarder 9001, 14001, 45001, 50001, 27001
- GRI standards (option: Core)

OM HÅLLBARHETSRAPPORTEN

Hållbarhetsredovisningen följer det finansiella räkenskapsåret och omfattar perioden 1 januari till 31 december, 2021.

Implenia Sverige AB ingår, som dotterbolag, i hållbarhetsrapporten för Implenias AG. År 2019 och 2020 valde Implenias Sverige AB att kommunicera interna hållbarhetsrapporter utöver koncernens rapport. Hållbarhetsrapporten för år 2021 är Implenias Sveriges AB:s första rapport som har granskats av extern part.

Ledningsgruppen inom Implenias Sveriges samt hållbarhetschef ansvarar för hållbarhetsrapporten. Hållbarhetsrapporten bygger på koncernens fem fokusområden för hållbarhetsarbetets samt verksamhetens hållbarhetsmål och väsentlighetsanalys. Hållbarhetsrapporten är utformad efter GRI Standarden och slutlig granskning av text och innehåll samt godkännande har skett av VD och Sverigechef.

Hållbarhetsredovisningen för räkenskapsåret 2022 är upprättad i enlighet med standarden GRI 2021, 2018 och 2016, samt omfattar krav i enlighet med ÅRL 6 kap. 11 § enligt granskning från extern revisor vid PwC.

Mer information om Implenias Sverige finns på www.implenia.se

För information om Implenias Sveriges hållbarhetsrapport hänvisas till:
Hållbarhetschef, Therése Rönnkvist Mickelson, info.sweden@implenia.com



Principer för rapportering av växthusgasutsläpp

GRI 2-4, 2-6

Basåret för scope 1-3 är år 2020 eftersom detta är basnivån från vilken klimatmålen mäts.

Rapportering av växthusgasutsläpp överensstämmer med den internationella Greenhouse Gas Protocol Standard. Data baseras på fakturor samt på information från leverantörer och underentreprenörer.

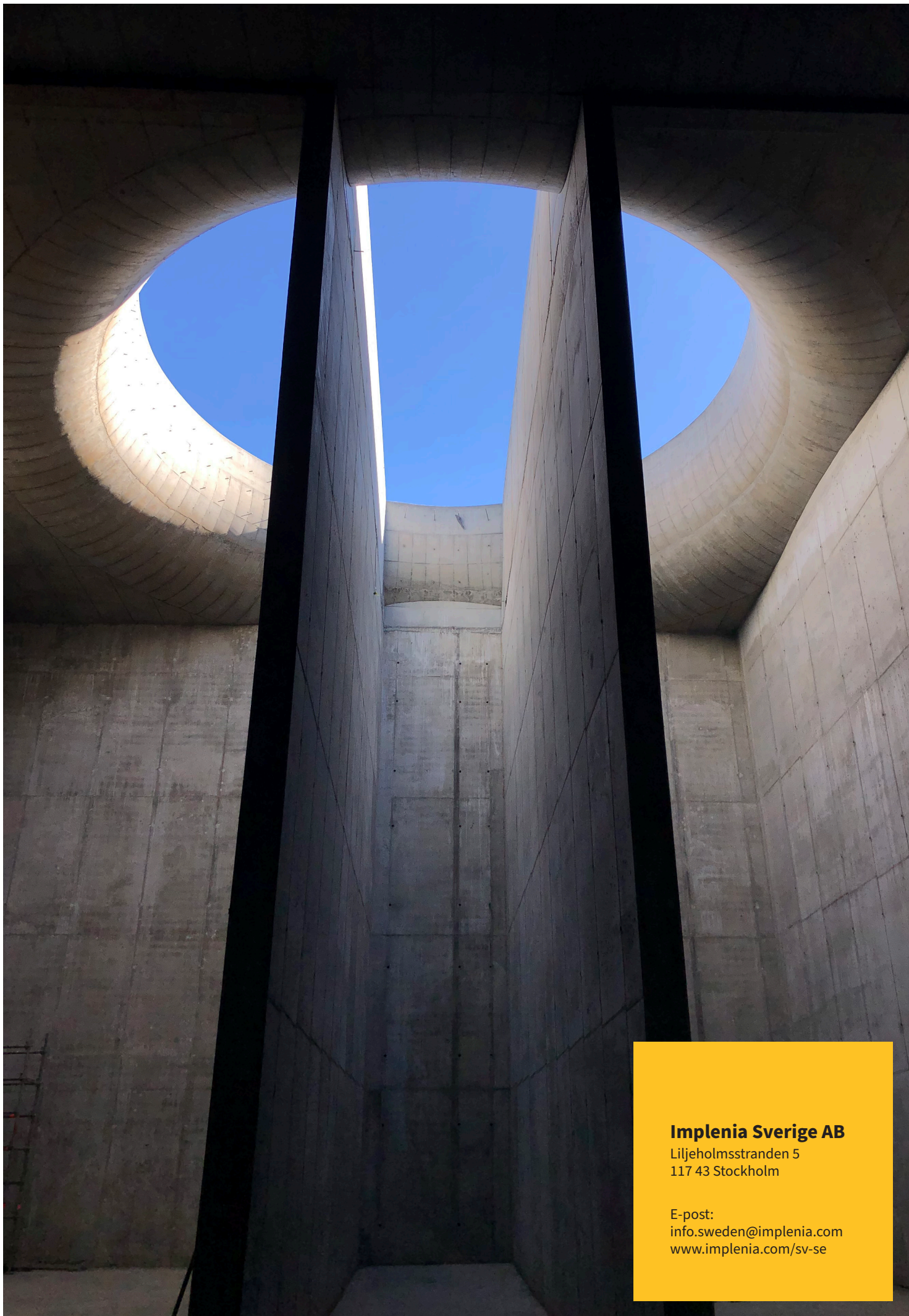
För år 2022 användes emissionsfaktor utifrån Redicualmix Sverige år 2021 (källa IEA), Market based för beräkning av de 0,5 % av verksamhetens elmix som köptes som Nordisk elmix. Emissionsfaktor från leverantör användes för vattenkraftsbaserad el med åtagande. Emissionsfaktorer för drivmedel är hämtade från drivmedelsleverantörer alternativt från Energimyndigheten. Klimatpåverkan från verksamhetens tåg och flygresor erhålls direkt via anlita Resebyrå. För rapportering och beräkning av klimatpåverkan använder Implenias koncernen verktyget "SpheraCloud Corporate Sustainability 8.7.2". För scope 3, kategori 3 (bränsle använt av underentreprenörer) används emissionsfaktorer från Defra (Department for environment food and rural affairs), UK Government gällande år 2020-2022.

Skillnader i resultatet av klimatpåverkan mellan Implenias Sveriges hållbarhetsrapport och Hållbarhetsrapporten för Implenias AG beror på att olika emissionsfaktorer har använts för beräkning inom scope 1, Implenias Sverige har utgått från emissionsfaktorer från svenska källor och Implenias AG har använt sig av faktorer enligt Defra.

I resultatet för scope 3 år 2022 ingår kategori 7 (resor till/från arbete), vilket inte ingår i resultatet åren innan 2022. I scope 1 ingår från och med år 2022 leasade tjänstebilar.

GRI 305-1, 305-2

Implenia beräknar utsläppen av växthusgaser med hjälp av metoden "operational control". Utsläppen från all verksamhet som sköts av Implenias hänförs helt och hållet till företaget oavsett dess ekonomiska deltagande. Utsläpp från alla hyrda tillgångar (fastigheter, fordon, maskiner etc.) behandlas som Scope 1 och 2 utsläpp i enlighet därmed.



Implenia Sverige AB

Liljeholmsstranden 5
117 43 Stockholm

E-post:
info.sweden@implenia.com
www.implenia.com/sv-se